

中華民國105年度 4-0501068

議會
審定

(自105年1月1日起至105年12月31日止)

臺北市政府教育局主管

臺北市地方教育發展基金－臺北市立大直高級中學

附屬單位預算之分預算

(特別收入基金)

主辦會計人員 陳麗美

機關長官 李世文

臺北市地方教育發展基金－臺北市立大直高級中學

目次

中華民國105年度

一、財務摘要	第 1 頁
二、業務計畫及預算概要	第 3 -17 頁
三、主要表	
(一) 基金來源、用途及餘絀預計表	第 19 -20 頁
(二) 現金流量預計表	第 21 頁
四、附屬表	
(一) 基金來源－服務收入明細表	第 23 頁
(二) 基金來源－財產處分收入明細表	第 24 頁
(三) 基金來源－其他財產收入明細表	第 25 頁
(四) 基金來源－市庫撥款收入明細表	第 26 頁
(五) 基金來源－政府其他撥入收入明細表	第 27 頁
(六) 基金來源－學雜費收入明細表	第 28 頁
(七) 基金來源－受贈收入明細表	第 29 頁
(八) 基金來源－雜項收入明細表	第 30 頁
(九) 基金用途－高中及高職教育計畫明細表	第 31 -54 頁
(十) 基金用途－一般行政管理計畫明細表	第 55 -58 頁
(十一) 基金用途－建築及設備計畫明細表	第 59 -70 頁
五、參考表	
(一) 預計平衡表	第 71 -72 頁
(二) 各項費用彙計表	第 73 -78 頁
(三) 員工人數彙計表	第 79 頁
(四) 用人費用彙計表	第 80 -83 頁
(五) 單位(或計畫)成本分析表	第 84 頁

臺北市地方教育發展基金－臺北市立大直高級中學

目 次

中華民國105年度

(六) 5年來主要業務計畫分析表	第 85 頁
(七) 固定項目明細表	第 86 頁

臺北市地方教育發展基金－臺北市立大直高級中學

40501068-1

財務摘要

中華民國105年度

單位：新臺幣元

項 目	本 年 度	上 年 度	比較增減(-)	%
經營成績：				
基金來源	295,123,080	263,753,782	31,369,298	11.89
基金用途	305,768,051	285,842,451	19,925,600	6.97
賸餘(短絀－)	-10,644,971	-22,088,669	11,443,698	--
餘絀情形：				
基金餘額	10,524,044	21,169,015	-10,644,971	-50.29
現金流量(註)：				
現金及約當現金之淨增(減－)	-10,644,971	-22,088,669	11,443,698	--

附註：現金流量係採現金及約當現金基礎，包括現金及自投資日起3個月內到期或清償之債權證券。

本 頁 空 白

業務計畫及預算概要

臺北市地方教育發展基金-臺北市立大直高級中學

業務計畫及預算概要

中華民國 105 年度

壹、基金概況

一、設立宗旨及願景：

(一)本校遵照憲法第 158 及 163 條規定，教育文化應發展民族精神、自治精神，國民道德與健全體格、科學及生活智能，並推行社會教育，注重各地區之均衡發展，以提高一般國民之水準及培養青少年學七大學習領域及十大基本能力。

(二)本校自 91 年度起依「教育經費編列與管理法」第 13 條規定設置「臺北市地方教育發展基金」，以促進教育健全發展，提昇教育經費運用績效。

二、組織概況（另附組織系統圖）：

本校設置校長 1 人，綜理全校校務，下設教務處、學生事務處、總務處、輔導室、圖書館、國中部、會計室及人事室等單位；現編制教師〈含教官〉149 人、行政人員 26 人、專任輔導教師 2 人、技工 2 人、工友 3 人，總計 183 人。

內部分層業務如下：

教務處：秉承校長之命，辦理全校教務事項。

教學組：掌理課程編排、課業考查、學藝競賽、教師研究、教師進修、差假教師調代課及缺補課之查核等事項。

註冊組：掌理註冊、編班、轉學、休學、學籍保管、各項獎助學金補助及成績考查等有關學籍事項。

設備組：掌理教科書編選、教學用具之管理、保管及出版學校刊物等事項。

實驗研究組：掌理課程研發、教學實驗研究等事項。

學生事務處：秉承校長之命，辦理全校學生事務事項。

學生活動組：掌理學生活動計畫之擬定、辦理各類學生活動等活動。

體育組：掌理學生體育活動、體格鍛鍊等事項。

衛生組：掌理健康檢查，個人及環境衛生檢查、保健等事項。

生活輔導組：掌理學生校內外生活輔導等事項。

總務處：秉承校長之命，辦理全校總務事項。

事務組：掌理校舍、校具、財產、物品採購保管、工程發包、監工及驗收。

出納組：掌理現金、零用金、票據、契約之保管等收支事項，辦理員工薪津發放及各項扣繳單據證明等。

文書組：掌理文件收發登錄、撰擬繕校、典守學校印信、檔案保管、整理各項會議紀錄及校史等事項。

臺北市地方教育發展基金-臺北市立大直高級中學

業務計畫及預算概要

中華民國 105 年度

輔導室：秉承校長之命，辦理全校學生學習輔導、生活輔導、生涯輔導等事項。

輔導組：掌理學生個案建立、學習輔導、生活輔導、生涯輔導及兩性教育、親職教育等事項。

資料組：掌理輔導資料搜集建檔、實施測驗、社區人力整合、升學與就業資料搜集整理等事項。

特殊教育組：擬訂特殊教育實施計畫、特教班甄選鑑別、實施各項診斷測驗、追蹤輔導等事項。

圖書館：秉承校長之命，掌理全校圖書事項、資訊等軟硬體設施之管理與維護。

資訊組：掌理圖書採購、編目及資訊相關業務等事項。

服務推廣組：掌理閱讀推廣活動、辦理教師讀書會、協助圖書館館內業務等事項。

國中部：秉承校長之命，配合辦理教務及學生生活教育事務，兼辦全校資源中心事項。

教務組：配合辦理課程編排、課業考查、學藝競賽、教師進修、差假教師調代課及缺補課之查核等事項。

會計室：秉承上級主計機關之監督與指導，並受校長之指揮，依法辦理歲計、會計、統計等事項。

人事室：秉承上級人事機關之監督與指導，並受校長之指揮，依法辦理人事管理查核等事項。

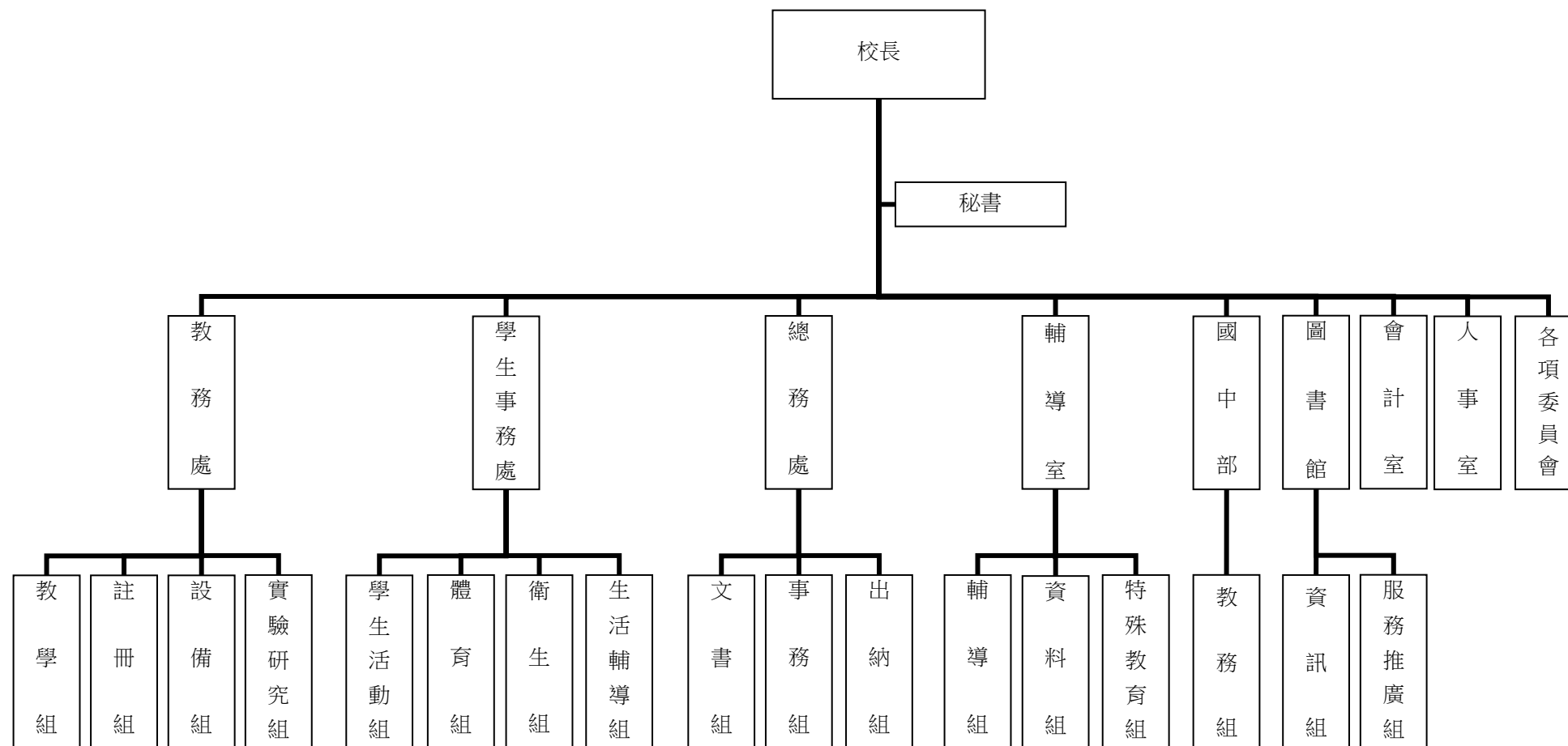
臺北市地方教育發展基金-臺北市立大直高級中學

40501068-5

業務計畫及預算概要

中華民國 105 年度

三、組織系統圖：



四、基金歸類及屬性：本校地方教育發展基金依據教育經費編列與管理法第 13 條規定設置，本基金為預算法第 4 條第 1 項第 2 款第 5 目所定之特別收 2 款第 5 目所定

臺北市地方教育發展基金-臺北市立大直高級中學

業務計畫及預算概要

中華民國 105 年度

之特別收入基金，以本府教育局為管理機關。

貳、業務範圍及經營趨勢

一、業務範圍：

(一)依據教育基本法培養學生健全人格，民主素養，法治觀念，人文涵養，強健體魄及思考判斷與創造能力。

(二)依據特殊教育法、特殊教育法施行細則及相關規定，設立國中部學習困難資源班、身心障礙資源班，及高中數理資優班、資源班，因材施教，以達適才適性發展之教育目標。

二、最近 5 年經營趨勢：

基金來源、用途及餘絀

單位：新臺幣元

來源 用途 餘絀	年 度	101 年度決算 金 額	102 年度決算 金 額	103 年度決算 金 額	104 年度預算數 金 額	本年度預算數 金 額
來源部分		285,426,089	313,346,064	289,333,144	263,753,782	295,123,080
用途部分		285,424,181	292,518,603	286,513,446	285,842,451	305,768,501
餘絀部分		1,908	20,827,461	2,819,698	-22,088,669	-10,644,971

參、業務計畫

一、業務計畫及目標：

(一)本年度業務計畫重點與預算配合情形及預期績效,詳列如下:

1. 高中及高職教育計畫：本年度預算編列 244,250,933 元，預定招收 60 班，學生人數 1,921 人，革新教學方法，充實各科教材，提高教學效能及辦理教師甄選、指定活動等項目，藉由辦理各項活動可鍛鍊學生強健的身體，增進學生各項生活智能。
2. 一般行政管理計畫：本年度預算編列 33,449,552 元，係配合校務推動行政處室支援工作，進而增進校務運作。

臺北市地方教育發展基金-臺北市立大直高級中學

業務計畫及預算概要

中華民國 105 年度

3.建築及設備計畫：本年度預算編列 28,067,566 元，係購置各項教學設備及行政設備並辦理迎曦館演講廳整修工程、迎曦館屋頂防水隔熱工程及教學大樓第三棟遮陽設施改善工程、教學大樓第二棟結構修復補強工程、專科教室結構修復補強工程，以改善教學環境增進教學效能，並提高行政效率。

二、執行政府重要政策：

- (一)開啟多元智慧：尊重每個學生獨特的個性，以多元智慧的觀點協助他找到生命的亮點，肯定天生我才必有用，能知於學，樂於學。
- (二)培養生活能力：因應新世紀知識社會的到來，培養學生帶得走的能力，諸如人際溝通能力、資訊能力、終身學習能力、生涯規畫能力、問題解決能力等。
- (三)蘊育人文情懷：在溫馨開放的校園文化中，孕育人文情懷，學會尊重、包容；建構生命的價值、完成人性的開展。
- (四)建置溫馨民主的校園文化：
 - 1.以參與式管理、落實行政、教師會、家長會三者的良性互動。
 - 2.以學生第一，教學優先的觀念提昇行政服務效率。
 - 3.放下威權心態，開啟校園民主之風氣。
- (五)推動適性教學：
 - 1.運用小班優勢，採多元化、活潑化的教學及評量。
 - 2.運用校內、外資源，加強多元學習能力。
 - 3.關懷相對弱勢學生之教學及輔導。
 - 4.發展資訊教育，充實學生電腦運用之知能，並提昇教師運用電腦教學之能力。
- (六)辦理發展性的訓輔活動：
 - 1.辦理各項活動、競賽及展演。
 - 2.推動校內、外學習服務。
 - 3.發展績優社團及校隊，如藍十字會社、管樂團、合唱團、籃球隊、網球隊等。
 - 4.加強新興領域教育的辦理，並融入各科教學以收成效。

肆、預算概要

一、基金來源及用途之預計：

- (一)本年度基金來源：服務收入 268,500 元，財產處分收入 54,646 元，其他財產收入 853,426 元，市庫撥款收入 267,688,153 元，政府其他撥入收入 7,438,080 元，學雜費收入 18,354,332 元，受贈收入 2,949 元，雜項收入 462,994 元，基金來源合計 295,123,080 元。
- (二)本年度基金用途：高中及高職教育計畫 244,250,933 元，一般行政管理計畫 33,449,552 元，建築及設備計畫 28,067,566 元，基金用途合計 305,768,051 元，其中辦理迎曦館演講廳整修工程 2,393,439 元、迎曦館屋頂防水隔熱工程 2,029,298 元及教學大樓第三棟遮陽設施改善工程 1,943,912 元、

臺北市地方教育發展基金-臺北市立大直高級中學

業務計畫及預算概要

中華民國 105 年度

教學大樓第二棟結構修復補強工程 10,628,637 元，專科教室結構修復補強工程 2,557,215 元，以改善教學環境，增進教學效能，並提高行政效率。

二、基金餘絀之預計：本年度短絀 10,644,971 元。

三、現金流量之預計：本年度業務活動淨現金流出 10,644,971 元。

四、補辦預算事項：詳補辦預算明細表

購置固定資產 3,634,202 元

(一)教育部補助高中優質化經費 1,193,000 元。

(二)教師研習中心補助高中職課程與教學領先計畫 1,844,700 元。

(三)教育局補助資優班設備經費 99,980 元。

(四)教育局補助國中亮點實施計畫第 2 期程 287,000 元。

(五)教育局補助資優班設備補助 43,738 元。

(六)教育部補助推動高級中等學校 3D 列印設備 40,000 元。

(七)原列遞延修繕房屋建築支出-專科教室環境改善工程-內屬設備部分移列固定資產 125,784 元。

伍、其他重要說明

一、本年度預算與上年度預算各項目增減之原因：

(一)員工人數增減原因分析：本年度設置校長 1 人、教師 148 人、專任輔導教師 2 人、行政人員 26 人、技工 3 人、工友 4 人，總計 184 人，較上年度 184 人，無增減。

(二)基金來源、用途及餘絀各科目增減原因之分析：

1.服務收入本年度預算數 268,500 元，較上年度預算數 268,500 元，無增減。

2.財產處分收入本年度預算數 54,646 元，較上年度預算數 54,646 元，無增減。

3.其他財產收入本年度預算數 853,426 元，較上年度預算數 862,426 元，核實減列 9,000 元。

4.市庫撥款收入本年度預算數 267,688,153 元，較上年度預算數 235,691,759 元，核實增列 31,996,394 元。

5.政府其他撥入收入本年度預算數 7,438,080 元，較上年度預算 6,121,440 元，核實增列 1,316,640 元。

臺北市地方教育發展基金-臺北市立大直高級中學

業務計畫及預算概要

中華民國 105 年度

- 6.學雜費收入本年度預算數 18,354,332 元，較上年度預算數 20,536,815 元，核實減列 2,182,483 元。
 - 7.受贈收入本年度預算數 2,949 元，較上年度預算 0 元，核實增列 2,949 元。
 - 8.雜項收入本年度預算數 462,994 元，較上年度預算數 218,196 元，核實增列 244,798 元。
 - 9.用人費用本年度預算數 254,709,916 元，較上年度預算數 253,159,417 元，核實增列 1,550,499 元。
 - 10.服務費用本年度預算數 15,217,507 元，較上年度預算數 14,779,257 元，核實增列 438,250 元。
 - 11.材料及用品費本年度預算數 5,948,965 元，較上年度預算數 4,100,441 元，核實增列 1,848,524 元。
 - 12.租金、償債與利息本年度預算數 176,140 元，較上年度預算數 38,140 元，核實增列 138,000 元。
 - 13.購置固定資產、無形資產及非理財目的之長期投資本年度預算數 28,067,566 元，較上年度預算數 12,448,439 元，核實增列 15,619,127 元。
 - 14.會費、捐助、補助、分攤、照護、救濟與交流活動費本年度預算數 664,000 元，較上年度預算數 845,000 元，核實減列 181,000 元。
 - 15.其他本年度預算數 983,957 元，較上年度預算數 471,757 元，核實增列 512,200 元。
- 二、104 學年度第 2 學期核定高中普通班 27 班、數理資優班 3 班、身心障礙資源班 1 班、國中部普通班 27 班、身心障礙資源班 1 班及學習資源班 1 班共 60 班，預定招收學生人數 1921 人，105 學年度第 1 學期核定高中普通班 27 班、數理資優班 3 班、身心障礙資源班 1 班、國中部普通班 27 班、身心障礙資源班 1 班及學習資源班 1 班共 60 班，預定招收學生人數 1,921 人。
- 三、其他有關說明：無。

臺北市地方教育發展基金－臺北市立大直高級中學

補辦預算明細表

中華民國105年度

單位：新臺幣元

先行辦理 年 度	業務計畫 及用途別	項 目 名 稱	單 位	數 量	單 價	金 額	說 明	
103	建築及設備計畫	合計				3,634,202		
		購置固定資產				3,634,202		
						1,025,180		
							103.10.28府教工字第10341760000號	
		購置固定資產				680,200		
		購置機械及設備				267,000		
			能量轉換儀	臺	1	40,000	40,000	教育部補助103學年高中優質化第1期資本門經費。
			抗壓代謝儀	臺	1	25,000	25,000	教育部補助103學年高中優質化第1期資本門經費。
			多點觸控液晶顯示器(65吋)	臺	1	110,000	110,000	教育部補助103學年高中優質化第1期資本門經費。
			繪圖機	臺	1	92,000	92,000	教育部補助103學年高中優質化第1期資本門經費。
		購置交通及運輸設備					373,000	
	音響系統	組	1	373,000	373,000	教育部補助103學年高中優質化第1期資本門經費。		
購置什項設備					40,200			
	攝影機滑軌	臺	1	21,000	21,000	教育部補助103學年高中優質化第1期資本門經費。		
	圖書	批	1	19,200	19,200	教育部補助103學年高中優質化第1期資本門經費。		

臺北市地方教育發展基金－臺北市立大直高級中學

40501068-11

補辦預算明細表

中華民國105年度

單位：新臺幣元

先行辦理 年 度	業務計畫 及用途別	項 目 名 稱	單 位	數 量	單 價	金 額	說 明
	購置固定資產					344,980	103.11.21府授主事預字第 10331529100號
	購置機械及設備					99,980	
		高靈敏度觸控筆記型電腦	臺	2	49,990	99,980	教育局補助103年度資優資源班設 備經費。(特殊教育計畫-充實特 教班設備輔具及特教方案-74Y)
	購置什項設備					245,000	
		桌上鐵琴	臺	1	82,500	82,500	教師研習中心補助高中職課程與 教學領先計畫第2期程。(訓練教育 計畫-746-補助高中職發展課程與 教學特色學校)
		次中音薩克管	支	2	28,000	56,000	教師研習中心補助高中職課程與 教學領先計畫第2期程。(訓練教育 計畫-746-補助高中職發展課程與 教學特色學校)
		中音薩克管	支	1	28,500	28,500	教師研習中心補助高中職課程與 教學領先計畫第2期程。(訓練教育 計畫-746-補助高中職發展課程與 教學特色學校)
		單簧管	支	3	26,000	78,000	教師研習中心補助高中職課程與 教學領先計畫第2期程。(訓練教育 計畫-746-補助高中職發展課程與 教學特色學校)
104	建築及設備計畫					2,609,022	

臺北市地方教育發展基金－臺北市立大直高級中學

補辦預算明細表

中華民國105年度

單位：新臺幣元

先行辦理 年 度	業務計畫 及用途別	項 目 名 稱	單 位	數 量	單 價	金 額	說 明
	購置固定資產					512,800	104.1.21府教工字第10431095600號
	購置機械及設備					350,000	
		廚餘處理機	臺	1	40,000	40,000	教育部補助103學年度高中優質化第2期資本門經費。
		機器人實驗組	組	8	25,000	200,000	教育部補助103學年度高中優質化第2期資本門經費。
		多點觸控顯示器(65吋)	臺	1	110,000	110,000	教育部補助103學年度高中優質化第2期資本門經費。
	購置交通及運輸設備					117,500	
		影像捕捉系統	套	1	25,000	25,000	教育部補助103學年度高中優質化第2期資本門經費。
		音響設備	套	2	23,750	47,500	教育部補助103學年度高中優質化第2期資本門經費。
		無線麥克風	套	3	15,000	45,000	教育部補助103學年度高中優質化第2期資本門經費。
	購置什項設備					45,300	
		圖書	批	1	20,300	20,300	教育部補助103學年度高中優質化第2期資本門經費。
		多功能講桌	張	1	25,000	25,000	教育部補助103學年度高中優質化第2期資本門經費。
	購置固定資產					824,700	104.04.13府授主事預字第10430458200號

臺北市地方教育發展基金－臺北市立大直高級中學

40501068-13

補辦預算明細表

中華民國105年度

單位：新臺幣元

先行辦理 年 度	業務計畫 及用途別	項 目 名 稱	單 位	數 量	單 價	金 額	說 明
	購置機械及設備					445,600	
		3D印表機	臺	1	40,000	40,000	因教育部補助推動3D列印應用普及和培育實施計畫經費20,000元，學校自籌20,000元，所需經費擬由本校「其他準備金」項下支應。
		低溫循環液槽	臺	1	36,000	36,000	教師研習中心補助高中職課程與教學領先計畫第2期程。(訓練教育計畫-746-補助高中職發展課程與教學領先計畫學校)
		實驗機器人	臺	5	30,000	150,000	教師研習中心補助高中職課程與教學領先計畫第2期程。(訓練教育計畫-746-補助高中職發展課程與教學領先計畫學校)
		光合作用實驗設備	臺	1	39,600	39,600	教師研習中心補助高中職課程與教學領先計畫第2期程。(訓練教育計畫-746-補助高中職發展課程與教學領先計畫學校)
		水流抽氣機	臺	1	24,000	24,000	教師研習中心補助高中職課程與教學領先計畫第2期程。(訓練教育計畫-746-補助高中職發展課程與教學領先計畫學校)
		代謝儀	臺	2	25,000	50,000	教師研習中心補助高中職課程與教學領先計畫第2期程。(訓練教育計畫-746-補助高中職發展課程與教學領先計畫學校)
		雙眼複式顯微鏡	臺	1	26,000	26,000	教師研習中心補助高中職課程與教學領先計畫第2期程。(訓練教育計畫-746-補助高中職發展課程與

臺北市地方教育發展基金－臺北市立大直高級中學

補辦預算明細表

中華民國105年度

單位：新臺幣元

先行辦理 年 度	業務計畫 及用途別	項 目 名 稱	單 位	數 量	單 價	金 額	說 明
	購置什項設備	數位化干涉繞射實驗系統	臺	1	53,000	53,000	教學領先計畫學校) 教師研習中心補助高中職課程與 教學領先計畫第2期程。(訓練教育 計畫-746-補助高中職發展課程與 教學領先計畫學校)
		微型投影機	臺	1	27,000	27,000	教師研習中心補助高中職課程與 教學領先計畫第2期程。(訓練教育 計畫-746-補助高中職發展課程與 教學領先計畫學校)
		按摩儀	臺	1	40,000	40,000	教師研習中心補助高中職課程與 教學領先計畫第2期程。(訓練教育 計畫-746-補助高中職發展課程與 教學領先計畫學校)
		廣角變焦鏡頭	臺	1	60,000	60,000	教師研習中心補助高中職課程與 教學領先計畫第2期程。(訓練教育 計畫-746-補助高中職發展課程與 教學領先計畫學校)
		白板佈告欄	座	1	12,000	12,000	教師研習中心補助高中職課程與 教學領先計畫第2期程。(訓練教育 計畫-746-補助高中職發展課程與 教學領先計畫學校)
		磁性玻璃佈告欄	座	1	24,000	24,000	教師研習中心補助高中職課程與 教學領先計畫第2期程。(訓練教育 計畫-746-補助高中職發展課程與 教學領先計畫學校)
							379,100

臺北市地方教育發展基金－臺北市立大直高級中學

40501068-15

補辦預算明細表

中華民國105年度

單位：新臺幣元

先行辦理 年 度	業務計畫 及用途別	項 目 名 稱	單 位	數 量	單 價	金 額	說 明	
	購置固定資產 購置機械及設備	圖書	批	1	243,100	243,100	教師研習中心補助高中職課程與教學領先計畫第2期程。(訓練教育計畫-746-補助高中職發展課程與教學領先計畫學校) 104.06.16府授主事預字第10430738800號	
						1,271,522		
							1,167,274	
			網路交換器	臺	3	55,000	165,000	教師研習中心補助高中職課程與教學領先計畫第2期程。(訓練教育計畫-746-補助高中職發展課程與教學領先計畫學校)
			防火牆系統	臺	1	500,000	500,000	教師研習中心補助高中職課程與教學領先計畫第2期程。(訓練教育計畫-746-補助高中職發展課程與教學領先計畫學校)
			數位顯示布告欄	臺	1	150,000	150,000	教師研習中心補助高中職課程與教學領先計畫第2期程。(訓練教育計畫-746-補助高中職發展課程與教學領先計畫學校)
			筆記型電腦	臺	1	26,738	26,738	教育局補助高中以下一般智能及學術性向資賦優異班評鑑特優學校獎勵金。(特殊教育計畫-特殊教育評鑑-746)
		數位日夜間夜視間隔攝影機	臺	1	17,000	17,000	教育局補助高中以下一般智能及學術性向資賦優異班評鑑特優學校獎勵金。(特殊教育計畫-特殊教	

臺北市地方教育發展基金－臺北市立大直高級中學

補辦預算明細表

中華民國105年度

單位：新臺幣元

先行辦理 年 度	業務計畫 及用途別	項 目 名 稱	單 位	數 量	單 價	金 額	說 明
		水質分析儀	臺	1	19,000	19,000	育評鑑-746) 教育局補助國中亮點試辦計畫經費。(國民教育計畫-國中教學研究與活動-74Y)
		高階數位相機	臺	1	15,000	15,000	教育局補助國中亮點試辦計畫經費。(國民教育計畫-國中教學研究與活動-74Y)
		微量電子天平	臺	1	11,000	11,000	教育局補助國中亮點試辦計畫經費。(國民教育計畫-國中教學研究與活動-74Y)
		精密電子天平	臺	2	11,000	22,000	教育局補助國中亮點試辦計畫經費。(國民教育計畫-國中教學研究與活動-74Y)
		複式顯微鏡	臺	6	26,000	156,000	教育局補助國中亮點試辦計畫經費。(國民教育計畫-國中教學研究與活動-74Y)
		濁度計	臺	1	17,000	17,000	教育局補助國中亮點試辦計畫經費。(國民教育計畫-國中教學研究與活動-74Y)
		24迴路燈光數位前級控制器	組	1	37,090	37,090	原列遞延修繕房屋建築支出-專科教室環境改善工程，內屬設備部分移列固定資產。
		12迴路燈光數位控制器	組	1	31,446	31,446	原列遞延修繕房屋建築支出-專科教室環境改善工程，內屬設備部分移列固定資產。
	購置交通及運輸設備					41,158	

臺北市地方教育發展基金－臺北市立大直高級中學

40501068-17

補辦預算明細表

中華民國105年度

單位：新臺幣元

先行辦理 年 度	業務計畫 及用途別	項 目 名 稱	單 位	數 量	單 價	金 額	說 明
	購置什項設備	綜合擴大機	臺	1	21,000	21,000	教育局補助國中亮點試辦計畫經費。(國民教育計畫-國中教學研究與活動-74Y)
		120W綜合擴大機	組	1	20,158	20,158	原列遞延修繕房屋建築支出-專科教室環境改善工程，內屬設備部分移列固定資產。
		圖書	批	1	26,000	26,000	教育局補助國中亮點試辦計畫經費。(國民教育計畫-國中教學研究與活動-74Y)
		一對一埋入型分離式冷氣機 7.2KW	組	2	18,545	37,090	原列遞延修繕房屋建築支出-專科教室環境改善工程，內屬設備部分移列固定資產。

備註：各管理機關(構)依預算法第 8 8 條規定補辦預算，應確係不及編入年度預算，且因經營環境發生重大變遷或正常業務(含執行中央補助款項目)之確實需要，並經主管機關核轉本府核准先行辦理者；不具急迫性之事項，仍應儘可能納入預算辦理。

本 頁 空 白

主 要 表

臺北市地方教育發展基金－臺北市立大直高級中學

40501068-19

基金來源、用途及餘絀預計表

中華民國105年度

單位：新臺幣元

前年度決算數	科 目		本年度預算數	上年度預算數	比較增減（－）
	編 號	名 稱			
289,333,144	4	基金來源	295,123,080	263,753,782	31,369,298
402,710	43	勞務收入	268,500	268,500	
402,710	431	服務收入	268,500	268,500	
485,756	45	財產收入	908,072	917,072	-9,000
51,090	451	財產處分收入	54,646	54,646	
434,666	45Y	其他財產收入	853,426	862,426	-9,000
266,843,028	46	政府撥入收入	275,126,233	241,813,199	33,313,034
260,640,694	462	市庫撥款收入	267,688,153	235,691,759	31,996,394
6,202,334	46Y	政府其他撥入收入	7,438,080	6,121,440	1,316,640
20,895,742	4S	教學收入	18,354,332	20,536,815	-2,182,483
20,895,742	4S1	學雜費收入	18,354,332	20,536,815	-2,182,483
705,908	4Y	其他收入	465,943	218,196	247,747
16,206	4YO	受贈收入	2,949		2,949
689,702	4YY	雜項收入	462,994	218,196	244,798
286,513,446	5	基金用途	305,768,051	285,842,451	19,925,600
244,529,891	52	高中及高職教育計畫	244,250,933	239,520,565	4,730,368
32,354,983	5L	一般行政管理計畫	33,449,552	33,873,447	-423,895

臺北市地方教育發展基金－臺北市立大直高級中學

基金來源、用途及餘絀預計表

中華民國105年度

單位：新臺幣元

前年度決算數	科 目		本年度預算數	上年度預算數	比較增減（－）
	編 號	名 稱			
9,628,572	5M	建築及設備計畫	28,067,566	12,448,439	15,619,127
2,819,698	6	本期賸餘(短絀-)	-10,644,971	-22,088,669	11,443,698
40,437,986	71	期初基金餘額	21,169,015	32,207,622	-11,038,607
43,257,684	73	期末基金餘額	10,524,044	10,118,953	405,091

臺北市地方教育發展基金－臺北市立大直高級中學

40501068-21

現金流量預計表

中華民國105年度

單位：新臺幣元

項 目		本年度預算數	說 明
編 號	名 稱		
81	業務活動之現金流量		
811	本期賸餘(短絀－)	-10,644,971	
813	業務活動之淨現金流入(流出－)	-10,644,971	
82	其他活動之現金流量		
82Z	其他活動之淨現金流入(流出－)		
83	現金及約當現金之淨增(淨減－)	-10,644,971	
84	期初現金及約當現金	17,495,428	
85	期末現金及約當現金	6,850,457	

註：本表係採現金及約當現金基礎，包括現金及自投資日起3個月內到期或清償之債權證券。

本 頁 空 白

附 屬 表

臺北市地方教育發展基金－臺北市立大直高級中學

40501068-23

基金來源－服務收入明細表

中華民國105年度

單位：新臺幣元

前年度決算數	上年度預算數	科 目		本 年 度 預 算 數				說 明
		編 號	名 稱	單位	數量	單價	金 額	
402,710	268,500		合計				268,500	
402,710	268,500	431	服務收入				268,500	較上年度預算數268,500元，無增減。
				學期	2	68,000	136,000	教科書費作業管理費收入（收支對列）。
				年	1	10,500	10,500	高中網球重點項目學生甄選報名費收入（收支對列）。
				年	1	42,000	42,000	高中資優班學生甄選報名費收入（收支對列）。
				人	160	500	80,000	教師公開甄選報名費收入（收支對列）。

臺北市地方教育發展基金－臺北市立大直高級中學

基金來源－財產處分收入明細表

中華民國105年度

單位：新臺幣元

前年度決算數	上年度預算數	科 目		本 年 度 預 算 數				說 明
		編 號	名 稱	單 位	數 量	單 價	金 額	
51,090	54,646		合計				54,646	
51,090	54,646	451	財產處分收入	年	1	54,646	54,646	較上年度預算數54,646元，無增減。 報廢財產售價。

臺北市地方教育發展基金－臺北市立大直高級中學

40501068-25

基金來源－其他財產收入明細表

中華民國105年度

單位：新臺幣元

前年度決算數	上年度預算數	科 目		本 年 度 預 算 數				說 明
		編 號	名 稱	單 位	數 量	單 價	金 額	
434,666	862,426		合計				853,426	
434,666	862,426	45Y	其他財產收入				853,426	較上年度預算數862,426元，減少9,000元。
				年	1	800,000	800,000	開放場地收入（收支對列）。
				年	1	32,426	32,426	員生消費合作社房地使用費1年*32,426元=32,426元。
				年	1	21,000	21,000	教職員工停車收費。

臺北市地方教育發展基金－臺北市立大直高級中學

基金來源－市庫撥款收入明細表

中華民國105年度

單位：新臺幣元

前年度決算數	上年度預算數	科 目		本 年 度 預 算 數				說 明
		編 號	名 稱	單 位	數 量	單 價	金 額	
260,640,694	235,691,759		合計				267,688,153	
260,640,694	235,691,759	462	市庫撥款收入	年	1	267,688,153	267,688,153	較上年度預算數235,691,759元，增加31,996,394元。市府補助款。

臺北市地方教育發展基金－臺北市立大直高級中學

40501068-27

基金來源－政府其他撥入收入明細表

中華民國105年度

單位：新臺幣元

前年度決算數	上年度預算數	科 目		本 年 度 預 算 數				說 明
		編 號	名 稱	單 位	數 量	單 價	金 額	
6,202,334	6,121,440		合計				7,438,080	較上年度預算數6,121,440元，增加1,316,640元。 教育部補助高中一、二、三年級學生學費學分費(105學年度第一學期)1,098人X0.65=714人。 教育部補助高中一、二年級學生學費學分費(104學年度第二學期)735人X0.65=478人。
6,202,334	6,121,440	46Y	政府其他撥入收入				7,438,080	
				人、學期	714x1	6,240	4,455,360	
				人、學期	478x1	6,240	2,982,720	

臺北市地方教育發展基金－臺北市立大直高級中學

基金來源－學雜費收入明細表

中華民國105年度

單位：新臺幣元

前年度決算數	上年度預算數	科 目		本 年 度 預 算 數				說 明
		編 號	名 稱	單 位	數 量	單 價	金 額	
20,895,742	20,536,815		合計				18,354,332	
20,895,742	20,536,815	4S1	學雜費收入				18,354,332	較上年度預算數20,536,815元，減少2,182,483元。
				人、學期	400x2	2,060	1,648,000	選修自然組學生雜費（收支對列）。
				人、學期	363x2	1,820	1,321,320	高一學生雜費（收支對列）。
				人、學期	336x2	1,740	1,169,280	選修社會組學生雜費（收支對列）。
				人、學期	640x1	6,240	3,993,600	高中生學費學分費(104學年度第二學期)(高一、二學生735人X35% = 257人，高三學生383人，合計640人)。
				人、學期	384x1	6,240	2,396,160	高中生學費學分費（105學年度第一學期）（高一、二、三學生合計1,098人X35% = 384人）。
				年	1	7,100,092	7,100,092	高國中學習輔導費收入（收支對列）。
				人、學期	363x2	380	275,880	高一學生電腦耗材、周邊設備及相關教學軟體費收入（收支對列）。
				年	1	450,000	450,000	重修學分費收入（收支對列）。

臺北市地方教育發展基金－臺北市立大直高級中學

40501068-29

基金來源－受贈收入明細表

中華民國105年度

單位：新臺幣元

前年度決算數	上年度預算數	科 目		本 年 度 預 算 數				說 明
		編 號	名 稱	單 位	數 量	單 價	金 額	
16,206			合計				2,949	
16,206		4YO	受贈收入	年	1	2,949	2,949	新增項目
							2,949	大直高中鴻琪獎學金利息收入。

臺北市地方教育發展基金－臺北市立大直高級中學

基金來源－雜項收入明細表

中華民國105年度

單位：新臺幣元

前年度決算數	上年度預算數	科 目		本 年 度 預 算 數				說 明
		編 號	名 稱	單 位	數 量	單 價	金 額	
689,702	218,196		合計				462,994	
689,702	218,196	4YY	雜項收入	年	1	462,994	462,994	較上年度預算數218,196元，增加244,798元。 工程圖說、學生到離校簡訊費、數位學生證等收入。

臺北市地方教育發展基金－臺北市立大直高級中學

40501068-31

基金用途－高中及高職教育計畫明細表

中華民國105年度

單位：新臺幣元

前年度決算數	上年度預算數	科 目		本年度預算數				說 明
		編 號	名 稱	單位	數量	單價	金額	
244,529,891	239,520,565		合 計				244,250,933	
227,346,180	220,881,065	1	用人費用				222,910,269	
112,444,998	108,804,000	11	正式員額薪資				109,716,000	較上年度預算數108,804,000元，增加912,000元。
112,444,998	108,804,000	113	職員薪金	年	1	103,944,000	103,944,000	教職員140人薪金（詳用人費用彙計表）。
				年	1	5,772,000	5,772,000	教職員10人薪金（詳用人費用彙計表）。
8,207,840	9,016,480	12	聘僱及兼職人員薪資				9,016,480	較上年度預算數9,016,480元，無增減。
8,207,840	9,016,480	124	兼職人員酬金	節	1,540	360	554,400	教師代課鐘點費，本校編制國中教師總人數65人，按9分之1計，編列7人，每人220節，總節數7人x220節=1,540節
				節、週、月	237x4x11	360	3,754,080	國中兼課鐘點費: 1.依課程綱要規定每週課程總時數933節。 2.現有教師依標準規定每週授課總時數696節。 3.每週兼課總時數237節。
				節、週、月	236x4x11	400	4,153,600	高中兼課鐘點費: 1.依課程綱要

臺北市地方教育發展基金－臺北市立大直高級中學

基金用途－高中及高職教育計畫明細表

中華民國105年度

單位：新臺幣元

前年度決算數	上年度預算數	科 目		本年度預算數				說 明
		編 號	名 稱	單位	數量	單價	金額	
1,175,014	1,826,681	13	超時工作報酬	節	1,386	400	554,400	規定每週課程總時數1085節。2.現有教師依標準規定每週授課總時數849節。3.每週兼課總時數236節。
923,265	1,693,801	131	加班費	年	1	788,993	788,993	教師代課鐘點費，本校編制高中教師總人數69人，按9分之1計，編列7人，每人198節，總節數7人x198節=1,386節
				人、小時	50x8	185	74,000	較上年度預算數1,826,681元，減少97,550元。
				人、小時	3x4	185	2,220	不休假出勤加班費。
				年	1	32,533	32,533	高中教職員各項業務加班（收支對列）。
				人、小時	20x27	185	99,900	數理資優班工作人員加班費。
				人、小時	29x5	185	26,825	不休假出勤加班費。
				人、小時	7x8	185	10,360	開放場地工作人員加班費（收支對列）。
				人、小時				高中資優班學生甄選工作人員加班費（收支對列）。
				人、小時				教科書費作業工作人員加班費（收支對列）。

臺北市地方教育發展基金－臺北市立大直高級中學

40501068-33

基金用途－高中及高職教育計畫明細表

中華民國105年度

單位：新臺幣元

前年度決算數	上年度預算數	科 目		本年度預算數				說 明	
		編 號	名 稱	單位	數量	單價	金額		
100,000	132,880	132	值班費	人、小時	659x4	185	487,660	高國中學學習輔導工作人員加班費（收支對列）。	
151,749		133	誤餐費				206,640		
					人次	287	80	22,960	國中教職員工因公外出洽辦公務或辦活動等外勤逾時誤餐費（班級業務費）。
					人次	675	80	54,000	高中教職員工因公外出洽辦公務或辦活動等外勤逾時誤餐費（收支對列）。
					人次	62	80	4,960	數理資優班工作人員誤餐費。
					人次	150	80	12,000	國中活化教學活動工作人員逾時誤餐費。
					人次	602	80	48,160	領先計畫開會、研習用誤餐（新增）。
					人次	530	80	42,400	國中亮點會議、研習用誤餐（新增）。
					人次	75	80	6,000	教師專業成長暨行動研究工作人員誤餐費。
					人次	90	80	7,200	教師甄選教評會工作會議逾時誤餐費（收支對列）。
				人次	100	80	8,000	高中資優班學生甄選工作人員誤	

臺北市地方教育發展基金－臺北市立大直高級中學

基金用途－高中及高職教育計畫明細表

中華民國105年度

單位：新臺幣元

前年度決算數	上年度預算數	科 目		本年度預算數				說 明
		編 號	名 稱	單位	數量	單價	金額	
				人次	12	80	960	餐費（收支對列）。
24,655,810	24,204,500	15	獎金				24,432,500	高中網球重點項目工作人員誤餐費（收支對列）。
10,909,990	10,604,000	151	考績獎金	年	1	10,237,000	10,237,000	較上年度預算數24,204,500元，增加228,000元。
				年	1	481,000	481,000	依考績法規定核發之獎金。
13,745,820	13,600,500	152	年終獎金	年	1	12,993,000	12,993,000	依考績法規定核發之獎金。
				年	1	721,500	721,500	依規定於年節加發之獎金。
64,159,665	60,888,338	16	退休及卹償金				61,772,648	較上年度預算數60,888,338元，增加884,310元。
63,722,565	60,624,456	161	職員退休及離職金	年	1	8,644,896	8,644,896	提撥退撫基金。
				年	1	468,000	468,000	提撥退撫基金。
				年	1	51,595,800	51,595,800	退休人員月退休金，113人x38,050元x12月=51,595,800元。
		162	工員退休及離職金	年	1	800,070	800,070	依規定提撥勞工退休準備金不足之差額(新增)。

臺北市地方教育發展基金－臺北市立大直高級中學

40501068-35

基金用途－高中及高職教育計畫明細表

中華民國105年度

單位：新臺幣元

前年度決算數	上年度預算數	科目		本年度預算數				說明
		編號	名稱	單位	數量	單價	金額	
437,100	263,882	164	卹償金	年	1	263,882	263,882	遺族年撫卹金。
16,702,853	16,141,066	18	福利費				16,243,510	較上年度預算數16,141,066元，增加102,444元。
11,449,670	9,461,136	181	分擔員工保險費	年	1	9,254,208	9,254,208	分擔公保、勞保、健保費。
				年	1	509,472	509,472	分擔公保、勞保、健保費。
217,196	442,500	183	傷病醫藥費	人	20	16,000	320,000	教職員健康檢查。
				人	35	3,500	122,500	教職員健康檢查。
1,476,218	1,573,740	187	員工通勤交通費	人、月、段	5x12x1	630	37,800	教師兼行政人員上下班交通費。
				人、月、段	5x12x2	630	75,600	軍訓教官上下班交通費。
				人、月、段	58x10x2	630	730,800	教師上下班交通費。
				人、月、段	50x10x1	630	315,000	教師上下班交通費。
				人、月、段	18x12x2	630	272,160	教師兼行政人員上下班交通費。
				人、月、段	10x10x2	630	126,000	特教教師上下班交通費。
3,559,769	4,663,690	18Y	其他福利費	年	1	400,000	400,000	休假旅遊補助費。
				年	1	16,000	16,000	休假旅遊補助費。
				人、年	78x1	6,000	468,000	退休人員三節慰問金。

臺北市地方教育發展基金－臺北市立大直高級中學

基金用途－高中及高職教育計畫明細表

中華民國105年度

單位：新臺幣元

前年度決算數	上年度預算數	科 目		本年度預算數				說 明
		編 號	名 稱	單位	數量	單價	金額	
				學期	2	460,000	920,000	退休人員子女教育補助費。
				學期	2	1,100,000	2,200,000	子女教育補助費。
				年	1	354,250	354,250	喪葬補助費（35,425元*5月*2人）。
				年	1	121,720	121,720	結婚補助費（30,430元*2月*2人）。
11,361,839	13,816,907	2	服務費用				14,229,507	
2,565,216	3,005,883	21	水電費				2,601,207	較上年度預算數3,005,883元，減少404,676元。
2,107,856	2,692,550	212	工作場所電費				2,296,679	
				年	1	1,615,679	1,615,679	班級電費。（27班+30班）。
				年	1	330,000	330,000	高中班級電費（收支對列）。
				年	1	150,000	150,000	開放場地電費（收支對列）。
				年	1	170,000	170,000	高國中學習輔導電費（收支對列）。
				年	1	31,000	31,000	高中生重修電費（收支對列）。
457,360	313,333	214	工作場所水費				304,528	
				年	1	85,443	85,443	高中班級水費（收支對列）。
				年	1	219,085	219,085	班級水費。
554,482	402,550	22	郵電費				516,778	較上年度預算數402,550元，增加114,228元。

臺北市地方教育發展基金－臺北市立大直高級中學

40501068-37

基金用途－高中及高職教育計畫明細表

中華民國105年度

單位：新臺幣元

前年度決算數	上年度預算數	科 目		本年度預算數				說 明	
		編 號	名 稱	單位	數量	單價	金額		
46,256	59,110	221	郵費	年	1	32,830	53,199	高中寄發通知單等郵資（收支對列）。	
				年	1	20,369	20,369		國中寄發通知單等郵資（班級業務費）。
324,864	343,440	222	電話費	年	1	291,300	309,096	高中電話費（收支對列）。	
				年	1	17,796	17,796		國中電話費（班級業務費）。
183,362		224	數據通訊費	年	1	154,483	154,483	高國中學學習輔導數據通信費（收支對列）。	
789,884	231,500	23	旅運費				231,500	較上年度預算數231,500元，無增減。	
152,640	195,300	231	國內旅費	人、天	28x3	1,550	195,300	高中畢業旅行、教學觀摩等出差旅費（收支對列）。	
				人、天	12x3	1,550	130,200		國中校外教學隨隊人員出差旅費。
				年	1	9,300	55,800		國中因公市外出差旅費。
548,000		232	國外旅費				9,300		
63,030	13,100	236	貨物運費				13,100		

臺北市地方教育發展基金－臺北市立大直高級中學

基金用途－高中及高職教育計畫明細表

中華民國105年度

單位：新臺幣元

前年度決算數	上年度預算數	科 目		本年度預算數				說 明
		編 號	名 稱	單位	數量	單價	金額	
26,214	23,100	23Y	其他旅運費	年	1	3,100	3,100	國中貨物運費。
				年	1	10,000	10,000	高中貨物運費（收支對列）。
				人次	520	30	15,600	高中外勤所需公車票（收支對列）。
				人次	250	30	7,500	國中外勤所需公車票（班級業務費）。
538,166	559,664	24	印刷裝訂與廣告費				666,664	較上年度預算數559,664元，增加107,000元。
538,166	559,664	241	印刷及裝訂費	臺、月、張	5x12x2,050	0.7	86,100	國中影印機使用費（班級材料費）。
				臺、月、張	5x12x3,715	0.7	156,030	高中影印機使用費（收支對列）。
				年	1	111,890	111,890	國中印製教案、教材及資料等（班級材料費）。
				年	1	86,044	86,044	高中印製教案、教材及資料等（收支對列）。
				年	1	64,000	64,000	國中活化教學活動印製教案、教材及資料等。
				年	1	123,000	123,000	領先計畫教材製作及印刷（新增）。

臺北市地方教育發展基金－臺北市立大直高級中學

40501068-39

基金用途－高中及高職教育計畫明細表

中華民國105年度

單位：新臺幣元

前年度決算數	上年度預算數	科 目		本年度預算數				說 明
		編 號	名 稱	單位	數量	單價	金額	
				年	1	34,000	34,000	國中亮點教材、成果印製（新增）。
				年	1	5,600	5,600	教師專業成長暨行動研究資料印製等。
2,177,504	2,504,310	25	修理保養及保固費				2,505,450	較上年度預算數2,504,310元，增加1,140元。
1,109,040	1,244,380	252	一般房屋修護費				1,244,380	
				年	1	643,180	643,180	高中一般房屋等養護費（收支對列）。
				年	1	461,200	461,200	國中一般房屋等養護費。
				年	1	140,000	140,000	開放場地房屋修繕費（收支對列）。
230,742	419,930	255	機械及設備修護費				421,070	
				年	1	82,600	82,600	國中實驗器具等設備維護費。
				年	1	138,130	138,130	高中實驗器具等設備維護費（收支對列）。
				年	1	62,400	62,400	電腦設備維護費及管理費（電腦專案計畫）。
				年	1	137,940	137,940	高中學生電腦課程用電腦維護費（收支對列）。
837,722	840,000	257	什項設備修護費				840,000	

臺北市地方教育發展基金－臺北市立大直高級中學

基金用途－高中及高職教育計畫明細表

中華民國105年度

單位：新臺幣元

前年度決算數	上年度預算數	科 目		本年度預算數				說 明
		編 號	名 稱	單位	數量	單價	金額	
				年	1	250,000	250,000	國中行政及教學設備、教具等維護。
				年	1	400,000	400,000	高中行政及教學設備、教具等維護（收支對列）。
				年	1	190,000	190,000	開放場地什項設備修繕費（收支對列）。
233,098	366,610	27	一般服務費				425,368	較上年度預算數366,610元，增加58,758元。
66,940	96,960	276	佣金、匯費、經理費及手續費				55,368	
				人、學期	879x2	18	31,644	委託超商代收學雜費手續費（高中部1,098人）x0.8。
				人、學期	659x2	18	23,724	委託超商代收學雜費手續費（國中部823人）x0.8。
	70,000	279	外包費				70,000	
				年	1	70,000	70,000	開放場地清潔維護外包費（收支對列）。
166,158	199,650	27F	體育活動費				300,000	
				人、年	140x1	2,000	280,000	文康活動費，本校編列教職員140人，每人編列2,000元。
				人、年	10x1	2,000	20,000	文康活動費，本校編列教職員10人，每人編列2,000元。

臺北市地方教育發展基金－臺北市立大直高級中學

40501068-41

基金用途－高中及高職教育計畫明細表

中華民國105年度

單位：新臺幣元

前年度決算數	上年度預算數	科 目		本年度預算數				說 明
		編 號	名 稱	單位	數量	單價	金額	
4,503,489	6,746,390	28	專業服務費				7,282,540	較上年度預算數6,746,390元，增加536,150元。
4,175,404	6,525,700	285	講課鐘點、稿費、出席審查及查詢費				7,135,200	
				人次	4	2,000	8,000	國中輔導活動外聘性平調查委員出席費。
				人次	4	2,000	8,000	高中輔導活動外聘性平調查委員出席費。
				節	30	1,600	48,000	高中輔導活動團體輔導、個案諮商鐘點費。
				節	10	1,600	16,000	國中輔導活動團體輔導鐘點費。
				節	36	1,600	57,600	高國中社團活動外聘講課鐘點費（分組組數大於班級數始得動支）。
				節	50	1,600	80,000	身心障礙資源班教師減1人改編外聘鐘點費。
				節	400	800	320,000	身心障礙資源班教師減1人改編內聘鐘點費。
				節	4	1,600	6,400	數理資優班外聘專家學者鐘點費。
				節	1	3,200	3,200	國中身心障礙資源班外聘鐘點費等。

臺北市地方教育發展基金－臺北市立大直高級中學

基金用途－高中及高職教育計畫明細表

中華民國105年度

單位：新臺幣元

前年度決算數	上年度預算數	科 目		本年度預算數				說 明
		編 號	名 稱	單位	數量	單價	金額	
				節	1	1,600	1,600	高中身心障礙資源班外聘鐘點費等。
				班、月	1x12	600	7,200	國中身心障礙資源班教學用教材編輯費。
				班、月	1x12	600	7,200	高中身心障礙資源班教學用教材編輯費。
				班、月	3x12	600	21,600	高中數理資優班教學用教材編輯費。
				節	32	1,600	51,200	國中活化教學活動外聘講座鐘點費。
				節	32	800	25,600	國中活化教學活動內聘講座鐘點費。
				人次	5	2,000	10,000	領先計畫專家學者出席費（新增）。
				節	8	800	6,400	領先計畫內聘講師鐘點費（新增）。
				節	117	1,600	187,200	領先計畫外聘講師鐘點費（新增）。
				節	108	550	59,400	領先計畫課後營隊鐘點費（新增）。
				節	61	1,600	97,600	國中亮點外聘講師鐘點費（新增）。

臺北市地方教育發展基金－臺北市立大直高級中學

40501068-43

基金用途－高中及高職教育計畫明細表

中華民國105年度

單位：新臺幣元

前年度決算數	上年度預算數	科 目		本年度預算數				說 明
		編 號	名 稱	單位	數量	單價	金額	
				節	18	1,200	21,600	國中亮點外聘講師鐘點費（新增）。
				節	60	925	55,500	國中亮點外聘教授上課鐘點費（新增）。
				節	30	1,600	48,000	高中課後社團活動外聘教授鐘點費。
				節	24	1,600	38,400	教師專業成長暨行動研究外聘教授講座鐘點費。
				節	18	1,200	21,600	人權、法治、品德教育活動講座酬勞費。
				節	20	800	16,000	冬夏令營（含童軍活動）內聘講師鐘點費。
				節	40	500	20,000	加強推動國中資優教育內聘教師課後時間鐘點費。
				節	2	1,600	3,200	加強推動國中資優教育外聘講師鐘點費。
				節	170	360	61,200	加強推動國中資優教育內聘講師鐘點費。
				節	5,952	550	3,273,600	高中學習輔導講課鐘點費（收支對列）。
				節	4,671	500	2,335,500	國中學習輔導講課鐘點費（收支對列）。

臺北市地方教育發展基金－臺北市立大直高級中學

基金用途－高中及高職教育計畫明細表

中華民國105年度

單位：新臺幣元

前年度決算數	上年度預算數	科 目		本年度預算數				說 明
		編 號	名 稱	單位	數量	單價	金額	
				節	320	550	176,000	高一、高二學生暑期重修講課鐘點費（收支對列）。
				節	100	400	40,000	高三學生重修講課鐘點費（收支對列）。
				節	3	800	2,400	技職教育、免試及十二年國教校園宣導鐘點費。
66,560	85,000	287	委託檢驗(定)試驗認證費	年	1	65,000	65,000	高中建築物公共安全檢查簽證、申報費及消防安全檢測費（收支對列）。
193,550	63,690	289	試務甄選費	年	1	72,800	72,800	教師甄選試務費（收支對列）。
				年	1	9,540	9,540	高中網球重點項目學生甄選試務費（收支對列）。
67,975	72,000	28A	電子計算機軟體服務費					
3,815,261	3,467,696	3	材料及用品費				5,287,060	
2,043,794	1,160,400	31	使用材料費				2,572,270	較上年度預算數1,160,400元，增加1,411,870元。
2,043,794	1,160,400	315	設備零件				2,572,270	
				年	1	82,200	82,200	國中教學、家政、工藝、童軍、

臺北市地方教育發展基金－臺北市立大直高級中學

40501068-45

基金用途－高中及高職教育計畫明細表

中華民國105年度

單位：新臺幣元

前年度決算數	上年度預算數	科 目		本年度預算數				說 明
		編 號	名 稱	單位	數量	單價	金額	
				年	1	250,000	250,000	音樂、體育等教學用具（班級材料費）。
				年	1	4,000	4,000	高中教學、家政、工藝、童軍、音樂、體育等教學用具（收支對列）。
				年	1	10,000	10,000	國中輔導活動輔導書籍教材等用具。
				年	1	156,000	156,000	高中輔導活動輔導書籍教材等用具。
				班、年	9x1	6,300	56,700	教學行政用電腦耗材（電腦專案計畫）。
				年	1	43,200	43,200	教學電腦耗材（電腦專案計畫）。
				張	93	3,600	334,800	國中活化教學活動教學用具。
				張	40	1,700	68,000	領先計畫視聽教室連結座椅（新增）。
				張	40	1,700	68,000	領先計畫迴轉椅（新增）。
				年	1	102,000	102,000	領先計畫教學教具等（新增）。
				個	10	6,400	64,000	領先計畫喇叭（新增）。
				臺	7	3,000	21,000	領先計畫數位語音錄放音器（新增）。
				個	90	2,000	180,000	領先計畫壁掛叭（含數位解碼

臺北市地方教育發展基金－臺北市立大直高級中學

基金用途－高中及高職教育計畫明細表

中華民國105年度

單位：新臺幣元

前年度決算數	上年度預算數	科 目		本年度預算數				說 明
		編 號	名 稱	單位	數量	單價	金額	
				套	7	4,000	28,000	器) (新增)。
				年	1	80,000	80,000	領先計畫隨身無線麥克風組 (新增)。
				個	2	4,800	9,600	領先計畫碳粉匣 (新增)。
				個	2	2,400	4,800	國中亮點手提箱 (新增)。
				臺	3	9,000	27,000	國中亮點手腕負重 (新增)。
				條	43	1,650	70,950	國中亮點可攜式酸鹼檢驗儀 (新增)。
				臺	3	3,000	9,000	國中亮點平板傳輸線 (新增)。
				個	2	6,000	12,000	國中亮點即可拍相機 (新增)。
				支	6	4,000	24,000	國中亮點足托器 (新增)。
				支	2	2,000	4,000	國中亮點刮水器 (新增)。
				個	2	2,800	5,600	國中亮點拐杖 (新增)。
				個	2	4,800	9,600	國中亮點約束手套 (新增)。
				個	2	1,800	3,600	國中亮點負重背心 (新增)。
				個	2	2,000	4,000	國中亮點負重鐵條 (新增)。
				個	2	2,000	4,000	國中亮點特製眼鏡 (新增)。
				個	2	2,800	5,600	國中亮點腳踝負重 (新增)。
				張	40	400	16,000	國中亮點實驗椅 (新增)。
				個	2	4,800	9,600	國中亮點膝蓋約束帶 (新增)。
				個	2	8,000	16,000	國中亮點駝背背帶 (新增)。

臺北市地方教育發展基金－臺北市立大直高級中學

40501068-47

基金用途－高中及高職教育計畫明細表

中華民國105年度

單位：新臺幣元

前年度決算數	上年度預算數	科 目		本年度預算數				說 明
		編 號	名 稱	單位	數量	單價	金額	
				臺	65	4,000	260,000	國中亮點壁掛型小型擴大機（新增）。
				個	2	1,000	2,000	國中亮點觸覺手套（新增）。
				個	2	1,800	3,600	國中亮點手肘約束帶（新增）。
				年	1	90,000	90,000	國中亮點各式球類教具（新增）。
				年	1	9,000	9,000	性別平等教育宣導活動用教材、媒材等。
				年	1	32,400	32,400	加強推動國中資優教育用實驗器材、材料等。
				年	1	100,100	100,100	開放場地用具等（收支對列）。
				年	1	137,940	137,940	高中學生電腦課程用耗材及零組件等（收支對列）。
				年	1	225,980	225,980	高國中學學習輔導教學材料（收支對列）。
1,771,467	2,307,296	32	用品消耗				2,714,790	較上年度預算數2,307,296元，增加407,494元。
414,379	1,075,215	321	辦公(事務)用品				1,169,644	
				年	1	204,500	204,500	高中教學用文具紙張（收支對列）。
				班、年	1x1	13,820	13,820	國中身心障礙資源班教學用材料。

臺北市地方教育發展基金－臺北市立大直高級中學

基金用途－高中及高職教育計畫明細表

中華民國105年度

單位：新臺幣元

前年度決算數	上年度預算數	科 目		本年度預算數				說 明
		編 號	名 稱	單位	數量	單價	金額	
114,865	100,600	322	報章什誌	班、年	1x1	13,820	13,820	高中身心障礙資源班教學用材料費。
				班、年	3x1	13,820	41,460	高中數理資優班教學用材料等。
				年	1	60,400	60,400	領先計畫教學文具等（新增）。
				年	1	270,000	270,000	國中亮點版紙、油墨（新增）。
				年	1	4,000	4,000	性別平等教育宣導活動用印製、文具紙張等。
				年	1	24,000	24,000	高中課後社團活動用文具紙張等。
				年	1	5,400	5,400	人權、法治、品德教育活動用文具紙張等。
				年	1	3,200	3,200	加強推動國中資優教育用文具紙張。
				學期	2	62,820	125,640	教科書費作業管理用文具紙張等（收支對列）。
				年	1	200,404	200,404	高國中學學習輔導活動用辦公室隔屏、油墨版紙等（收支對列）。
				年	1	203,000	203,000	高中生重修辦公室隔屏，文具紙張（收支對列）。
						100,600		
			年	1	45,000	45,000	國中訂閱書報雜誌等費用（班級材料費）。	

臺北市地方教育發展基金－臺北市立大直高級中學

40501068-49

基金用途－高中及高職教育計畫明細表

中華民國105年度

單位：新臺幣元

前年度決算數	上年度預算數	科 目		本年度預算數				說 明	
		編 號	名 稱	單位	數量	單價	金額		
38,839	45,000	328	醫療用品(非醫療院所使用)	年	1	50,000	50,000	高中訂閱書報雜誌等費用(收支對列)。	
				年	1	2,000	2,000	國中身心障礙資源班訂閱書報雜誌等費用。	
				年	1	3,600	3,600	高中身心障礙資源班訂閱書報雜誌等費用。	
							45,000		
				年	1	25,000	25,000	高中保健醫療用具(收支對列)。	
1,203,384	1,086,481	32Y	其他	年	1	15,000	15,000	國中保健醫療用具(班級材料費)。	
				年	1	5,000	5,000	國中健康中心藥品。	
							1,399,546		
				年	1	73,475	73,475	高中衛生清潔用品費等(收支對列)。	
				箱	34	2,500	85,000	高中專用垃圾袋14公升(收支對列)。	
				年	1	26,875	26,875	國中教室佈置用文具紙張(班級材料費)。	
			18,020						
			18,020			國中衛生清潔用品費等(班級業務費)。			

臺北市地方教育發展基金－臺北市立大直高級中學

基金用途－高中及高職教育計畫明細表

中華民國105年度

單位：新臺幣元

前年度決算數	上年度預算數	科 目		本年度預算數				說 明
		編 號	名 稱	單位	數量	單價	金額	
				年	1	8,000	8,000	國中童軍教育經費。
				箱	27	2,500	67,500	國中專用垃圾袋14公升（班級業務費）。
				年	1	267,176	267,176	高中教學用實驗材料等（收支對列）。
				年	1	22,000	22,000	國中輔導活動教學用品及評量測驗費。
				年	1	24,000	24,000	高中輔導活動教學用品及評量測驗費。
				年	1	2,000	2,000	國中身心障礙資源班教學雜支等。
				年	1	2,000	2,000	高中身心障礙資源班教學雜支等。
				年	1	44,600	44,600	高國中運動會用器材、錦旗等什項支出。
				年	1	54,000	54,000	國中活化教學活動教學材料費。
				年	1	20,000	20,000	領先計畫雜支佈置等（新增）。
				年	1	90,500	90,500	領先計畫DVD公播影片（新增）。
				年	1	147,000	147,000	領先計畫教學耗材等（新增）。
				年	1	41,000	41,000	國中亮點教學用影音光碟（新增）。

臺北市地方教育發展基金－臺北市立大直高級中學

40501068-51

基金用途－高中及高職教育計畫明細表

中華民國105年度

單位：新臺幣元

前年度決算數	上年度預算數	科 目		本年度預算數				說 明
		編 號	名 稱	單位	數量	單價	金額	
				年	1	96,525	96,525	國中亮點教學材料（新增）。
				件	120	120	14,400	國中亮點體育教學用號碼衣（新增）。
				份	60	50	3,000	人權、法治、品德教育活動獎品。
				年	1	50,000	50,000	開放場地清潔用品及垃圾袋等費用（收支對列）。
				年	1	7,175	7,175	高中資優班學生甄選一階性向測驗題本借用與批閱費用等（收支對列）。
				年	1	100,000	100,000	高國中學學習輔導活動實驗材料雜支等（收支對列）。
				年	1	135,300	135,300	高國中學學習輔導模擬考試卷費（收支對列）。
155,000	38,140	4	租金、償債與利息				176,140	
155,000	38,140	44	交通及運輸設備租金				176,140	較上年度預算數38,140元，增加138,000元。
155,000	38,140	442	車租				176,140	
				年	1	21,000	21,000	高中各項教學活動比賽租用車輛（收支對列）。
				年	1	8,020	8,020	數理資優班各項教學活動比賽租用車輛。

臺北市地方教育發展基金－臺北市立大直高級中學

基金用途－高中及高職教育計畫明細表

中華民國105年度

單位：新臺幣元

前年度決算數	上年度預算數	科 目		本年度預算數				說 明
		編 號	名 稱	單位	數量	單價	金額	
				年	1	130,000	130,000	領先計畫學生活動租車費用（新增）。
				年	1	8,000	8,000	國中亮點教學用租車（新增）。
				年	1	9,120	9,120	冬夏令營（含童軍活動）用車租。
6,250		6	稅捐及規費(強制費)					
6,250		66	規費					
6,250		661	行政規費與強制費					
1,428,326	845,000	7	會費、捐助、補助、分攤、 照護、救濟與交流活動費				664,000	
2,000		71	會費					
2,000		713	職業團體會費					
549,716	114,000	72	捐助、補助與獎助				114,000	較上年度預算數114,000元，無增減。
549,716	114,000	726	獎助學員生給與				114,000	
				班、學期	27x2	1,000	54,000	國中優秀學生獎學金。
				班、學期	30x2	1,000	60,000	高中優秀學生獎學金。
866,410	731,000	74	補貼(償)、獎勵、慰問、 照護與救濟				550,000	較上年度預算數731,000元，減少181,000元。
19,200		746	獎勵費用					

臺北市地方教育發展基金－臺北市立大直高級中學

40501068-53

基金用途－高中及高職教育計畫明細表

中華民國105年度

單位：新臺幣元

前年度決算數	上年度預算數	科 目		本年度預算數				說 明
		編 號	名 稱	單位	數量	單價	金額	
847,210	731,000	74Y	其他	人、日	25x200	55	550,000	
				人、日	25x200	55	275,000	國中清寒學生餐費補助。
				人、日	25x200	55	275,000	高中清寒學生餐費補助。
10,200		75	競賽及交流活動費					
10,200		752	交流活動費					
417,035	471,757	9	其他				983,957	
417,035	471,757	91	其他支出				983,957	較上年度預算數471,757元，增加512,200元。
417,035	471,757	91Y	其他	人、學期	823x2	50	983,957	
				人、週、次	3x40x10	63	82,300	國中班級自治費
				人、學期	1,098x2	50	75,600	執行國中學生路隊安全導護費。
				年	1	29,902	109,800	高中班級自治費（新增）。
				年	1	6,075	29,902	高中學生活動、競賽等雜支（收支對列）。
				年	1	6,075	6,075	國中廁所衛生紙（班級材料費）。
				班、年	27x1	7,200	194,400	國中游泳池水電清潔維護費。
				年	1	34,500	34,500	高國中運動會運動競賽經費及場地佈置費。
				年	1	20,000	20,000	國中活化教學活動場地佈置費。
				年	1	297,000	297,000	領先計畫雜支等（新增）。

臺北市地方教育發展基金－臺北市立大直高級中學

基金用途－高中及高職教育計畫明細表

中華民國105年度

單位：新臺幣元

前年度決算數	上年度預算數	科 目		本年度預算數				說 明
		編 號	名 稱	單位	數量	單價	金額	
				次	1	99,500	99,500	領先計畫劇團蒞校演出費（新增）。 國中亮點表演藝術展演佈置（新增）。 性別平等教育宣導活動。 高中課後社團活動經費。 冬夏令營（含童軍活動）誤餐費。
				年	1	10,000	10,000	
				次	1	2,000	2,000	
				年	1	8,000	8,000	
				人次	186	80	14,880	

臺北市地方教育發展基金－臺北市立大直高級中學

40501068-55

基金用途－一般行政管理計畫明細表

中華民國105年度

單位：新臺幣元

前年度決算數	上年度預算數	科 目		本年度預算數				說 明
		編 號	名 稱	單 位	數 量	單 價	金 額	
32,354,983	33,873,447		合 計				33,449,552	
31,004,684	32,278,352	1	用人費用				31,799,647	
20,738,661	21,348,000	11	正式員額薪資				20,988,000	較上年度預算數21,348,000元，減少360,000元。
17,265,081	18,432,000	113	職員薪金	年	1	18,432,000	18,432,000	職員27人薪津（詳用人費用彙計表）。
3,473,580	2,916,000	114	工員工資	年	1	2,556,000	2,556,000	工員7人薪金（詳用人費用彙計表）。
692,151	941,936	13	超時工作報酬				958,903	較上年度預算數941,936元，增加16,967元。
692,151	941,936	131	加班費	年	1	893,968	893,968	不休假出勤加班費。
				人、小時	27x13	185	64,935	職員工各項業務加班費（統籌業務費）。
4,699,584	5,153,500	15	獎金				5,091,500	較上年度預算數5,153,500元，減少62,000元。
2,051,427	2,485,000	151	考績獎金	年	1	2,468,000	2,468,000	依考績法規定核發之獎金。
2,648,157	2,668,500	152	年終獎金				2,623,500	

臺北市地方教育發展基金－臺北市立大直高級中學

基金用途－一般行政管理計畫明細表

中華民國105年度

單位：新臺幣元

前年度決算數	上年度預算數	科 目		本年度預算數				說 明
		編 號	名 稱	單位	數量	單價	金額	
1,842,364	1,789,416	16	退休及卹償金	年	1	2,623,500	2,623,500	依規定於年節加發之獎金。
							1,771,416	較上年度預算數1,789,416元，減少18,000元。
1,511,950	1,643,616	161	職員退休及離職金				1,643,616	
				年	1	1,643,616	1,643,616	提撥退撫基金。
330,414	145,800	162	工員退休及離職金				127,800	
				年	1	127,800	127,800	提撥勞工退休準備金。
3,031,924	3,045,500	18	福利費				2,989,828	較上年度預算數3,045,500元，減少55,672元。
2,045,509	1,978,980	181	分擔員工保險費				1,977,108	
				年	1	1,977,108	1,977,108	分擔公保、勞保、健保費。
440,662	506,520	187	員工通勤交通費				468,720	
				人、月、段	6x12x1	630	45,360	職員暨技工、工友上下班交通費。
				人、月、段	28x12x2	630	423,360	職員暨技工、工友上下班交通費。
545,753	560,000	18Y	其他福利費				544,000	
				年	1	544,000	544,000	休假旅遊補助費。
759,555	962,350	2	服務費用				988,000	
115,893	322,350	27	一般服務費				348,000	較上年度預算數322,350元，增加25,650元。

臺北市地方教育發展基金－臺北市立大直高級中學

40501068-57

基金用途－一般行政管理計畫明細表

中華民國105年度

單位：新臺幣元

前年度決算數	上年度預算數	科 目		本年度預算數				說 明
		編 號	名 稱	單位	數量	單價	金額	
76,200	280,000	279	外包費	人、年	7x1	40,000	280,000	消化超額職工（技工、工友）業務外包費。
39,693	42,350	27F	體育活動費	人、年	34x1	2,000	68,000	文康活動費，本校編列教職員27人，工員7人，合計34人，每人編列2,000元。
463,662	460,000	28	專業服務費				460,000	較上年度預算數460,000元，無增減。
463,662	460,000	28Y	其他	年	1	460,000	460,000	校園安全機械定點、機動巡邏等保全費用。
180,000	180,000	29	公共關係費				180,000	較上年度預算數180,000元，無增減。
180,000	180,000	291	公共關係費	月	12	15,000	180,000	校長特別費。
590,744	632,745	3	材料及用品費				661,905	
590,744	632,745	32	用品消耗				661,905	較上年度預算數632,745元，增加29,160元。
590,744	632,745	321	辦公(事務)用品	年	1	661,905	661,905	統籌業務費計算如下：高中普通

臺北市地方教育發展基金－臺北市立大直高級中學

基金用途－一般行政管理計畫明細表

中華民國105年度

單位：新臺幣元

前年度決算數	上年度預算數	科 目		本年度預算數				說 明
		編 號	名 稱	單位	數量	單價	金額	
								班27班、數理資優班3班、國中部普通班27班，1,290元x（15班+15班）X12月=464,400元，810元x（15班+12班）x12月=262,440元，以上合計726,840元，除依實際需求移列加班費64,935元外，其餘如列數。

臺北市地方教育發展基金－臺北市立大直高級中學

40501068-59

基金用途－建築及設備計畫明細表

中華民國105年度

單位：新臺幣元

前年度決算數	上年度預算數	科 目		本年度預算數				說 明
		編 號	名 稱	單位	數量	單價	金額	
9,628,572	12,448,439		合計				28,067,566	
9,628,572	12,448,439	5	購建固定資產、無形資產及非理財目的之長期投資				28,067,566	
6,659,113	4,393,000	51	購置固定資產				8,345,065	
6,659,113	4,393,000		一般建築及設備計畫				8,345,065	新增。
			迎曦館演講廳整修工程				532,400	
		514	購置機械及設備	組	2	12,000	24,000	汰舊換新循環泵。
		516	購置什項設備	座	1	12,600	12,600	汰舊換新電動伸縮銀幕。
				組	2	211,900	423,800	汰舊換新氣冷式冰水主機。
				組	6	12,000	72,000	汰舊換新送風機。
			高中職課程與教學領先				2,745,640	
		514	購置機械及設備				1,400,000	

臺北市地方教育發展基金－臺北市立大直高級中學

基金用途－建築及設備計畫明細表

中華民國105年度

單位：新臺幣元

前年度決算數	上年度預算數	科 目		本年度預算數				說 明		
		編 號	名 稱	單位	數量	單價	金額			
		515	購置交通及運輸設備	臺	1	65,000	65,000	新購A3平台掃描器。		
				臺	2	74,000	148,000	新購A3彩色雷射印表機。		
				臺	1	98,000	98,000	新購閱卷讀卡機。		
				臺	4	26,000	104,000	新購複式顯微鏡。		
				臺	2	14,000	28,000	新購酸鹼滴定組。		
				臺	1	55,000	55,000	新購蒸餾水製造機。		
				套	2	15,000	30,000	新購無線麥克風。		
				臺	1	80,000	80,000	新購接觸角測定儀。		
				臺	1	30,000	30,000	新購動量守恆旋轉椅。		
				臺	1	22,000	22,000	新購范式起電機。		
				臺	1	80,000	80,000	新購拉力測定儀。		
				臺	1	100,000	100,000	新購表面張力測定儀。		
				臺	1	560,000	560,000	新購大型顯示器120吋。		
							684,540			
						臺	1	59,000	59,000	新購數位媒體播放(儲存)主機。
						臺	1	50,000	50,000	新購數位定址廣播主機。
						臺	1	47,540	47,540	新購數位分區麥克風。
				臺	1	15,000	15,000	新購遠端麥克風主機。		
				臺	3	22,000	66,000	新購綜合擴大機。		

臺北市地方教育發展基金－臺北市立大直高級中學

40501068-61

基金用途－建築及設備計畫明細表

中華民國105年度

單位：新臺幣元

前年度決算數	上年度預算數	科 目		本年度預算數				說 明	
		編 號	名 稱	單位	數量	單價	金額		
		516	購置什項設備	臺	1	12,000	12,000	新購電源順序控制器。	
				套	5	24,000	120,000	新購無線麥克風（寬頻自動選訊）。	
				臺	7	45,000	315,000	新購多頻道綜合擴大機。	
							661,100		
				座	1	20,000	20,000	新購雙層式磁性白板。	
				臺	1	225,000	225,000	新購管鐘。	
				年	1	170,100	170,100	新購圖書。	
				支	1	31,000	31,000	新購短笛（木管）。	
				座	10	18,500	185,000	新購木製雙面高書櫃。	
				臺	1	30,000	30,000	新購大型機櫃（含配線）。	
		514	國中亮點 購置機械及設備				2,722,025		
				臺	1	96,000	96,000	新購電子白板。	
				臺	1	185,000	185,000	新購觸控式螢幕。	
				臺	4	23,000	92,000	新購筆記型電腦。	
				臺	2	12,000	24,000	新購無線網路基地台。	
				臺	56	20,000	1,120,000	新購平板電腦。	
				臺	22	26,000	572,000	新購複式顯微鏡。	
								2,351,000	

臺北市地方教育發展基金－臺北市立大直高級中學

基金用途－建築及設備計畫明細表

中華民國105年度

單位：新臺幣元

前年度決算數	上年度預算數	科 目		本年度預算數				說 明		
		編 號	名 稱	單位	數量	單價	金額			
		516	購置什項設備	臺	1	12,000	12,000	新購廣角數位相機。		
				臺	1	40,000	40,000	新購LED液晶顯示器。		
				臺	2	30,000	60,000	新購短焦單槍。		
				臺	6	25,000	150,000	新購高階攝錄影機。		
								371,025		
						組	1	22,800	22,800	新購連結木板。
						臺	1	59,800	59,800	新購數位鋼琴。
						組	1	95,525	95,525	新購實驗室高櫃。
						年	1	40,900	40,900	新購圖書。
						組	1	28,000	28,000	新購可拆式獨木橋。
		514	班級設備 購置機械及設備	臺	1	100,000	100,000	新購平板電腦充電車。		
				座	2	12,000	24,000	新購電動布幕（120吋含安裝）。		
							672,000			
							54,000			
		515	購置交通及運輸設備	臺	1	38,000	38,000	新購視力檢查器。		
				臺	1	16,000	16,000	新購紫外線滅菌燈。		
							28,000			

臺北市地方教育發展基金－臺北市立大直高級中學

40501068-63

基金用途－建築及設備計畫明細表

中華民國105年度

單位：新臺幣元

前年度決算數	上年度預算數	科 目		本年度預算數				說 明	
		編 號	名 稱	單位	數量	單價	金額		
		516	購置什項設備	臺	1	28,000	28,000	汰舊換新電話自動總機。	
								590,000	
				臺	1	130,000	130,000	汰舊換新速印機。	
				臺	4	15,000	60,000	汰舊換新蒸飯箱。	
				臺	3	14,584	43,752	汰舊換新冷氣機（一對一分離式2.8KW含安裝費）。	
				臺	8	18,000	144,000	汰舊換新冷氣機（窗型2噸含安裝費）。	
				臺	4	18,000	72,000	汰舊換新冷氣機（窗型2噸含安裝費）。	
				臺	1	23,000	23,000	新購飲水機。	
		514	學校設備 購置機械及設備	年	1	117,248	117,248	新購圖書。	
								246,000	
		514	特殊班設備 購置機械及設備	臺	12	20,500	246,000	汰舊換新單槍投影機。	
								80,000	
				臺	1	32,000	32,000	新購55吋電視機。	

臺北市地方教育發展基金－臺北市立大直高級中學

基金用途－建築及設備計畫明細表

中華民國105年度

單位：新臺幣元

前年度決算數	上年度預算數	科 目		本年度預算數				說 明
		編 號	名 稱	單位	數量	單價	金額	
				臺	1	48,000	48,000	新購數位立體顯微鏡。
			資訊設備				1,347,000	
		514	購置機械及設備				1,347,000	
				年	1	312,000	312,000	汰舊換新電腦周邊設備及零組件（電腦專案計畫）。
				臺	45	23,000	1,035,000	汰舊換新教學行政用個人電腦（電腦專案計畫）。
6,659,113	4,393,000		校園設備					
4,332,510	3,881,120	514	購置機械及設備					
685,568		515	購置交通及運輸設備					
1,641,035	511,880	516	購置什項設備					
1,079,982		52	購置無形資產				170,000	
1,079,982			一般建築及設備計畫				170,000	新增。
1,079,982			高中職課程與教學領先				98,000	
1,079,982		521	購置電腦軟體				98,000	

臺北市地方教育發展基金－臺北市立大直高級中學

40501068-65

基金用途－建築及設備計畫明細表

中華民國105年度

單位：新臺幣元

前年度決算數	上年度預算數	科 目		本年度預算數				說 明
		編 號	名 稱	單位	數量	單價	金額	
			資訊設備	年	1	98,000	98,000	新購「TOEIC線上測驗題庫」及「影音互動式課程」。
		521	購置電腦軟體				72,000	
				年	1	72,000	72,000	新購教學行政用套裝軟體（電腦專案計畫）。
1,889,477	8,055,439	58	遞延支出(臺北市地方教育發展基金及臺北市臺北都會區捷運固定資產重置基金專用)				19,552,501	
1,889,477	8,055,439		一般建築及設備計畫				19,552,501	新增。
			迎曦館演講廳整修工程				2,393,439	
		581	遞延修繕房屋建築支出				2,393,439	
				平方公尺	2	3,200	6,400	一、施工費 玻璃單面鏡透視窗貼紙含百頁簾施作。
				式	1	37,800	37,800	廣播音響視聽設備拆卸整理復

臺北市地方教育發展基金－臺北市立大直高級中學

40501068-67

基金用途－建築及設備計畫明細表

中華民國105年度

單位：新臺幣元

前年度決算數	上年度預算數	科 目		本年度預算數				說 明		
		編 號	名 稱	單位	數量	單價	金額			
		581	迎曦館屋頂防水隔熱工程 遞延修繕房屋建築支出	式	1	42,820	42,820	法)。 三、工程管理費(按施工費2%提列)。		
								2,029,298		
								2,029,298		
								1,896,540	一、施工費	
						處	31	1,500	46,500	原有排水管疏通。
						公尺	165	2,200	363,000	平屋頂導溝預留暨防水處理。
						公尺	152	900	136,800	女兒牆防水處理。
						平方公尺	696	1,940	1,350,240	平屋頂防水隔熱(含拆除運棄、收邊、落水頭及屋頂面既有管線整理)。
						式	1	94,827	94,827	二、委託技術服務費(總包價法)。
						式	1	37,931	37,931	三、工程管理費(按施工費2%提列)。
			教學大樓第三棟遮陽設施改善工程				1,943,912			

臺北市地方教育發展基金－臺北市立大直高級中學

基金用途－建築及設備計畫明細表

中華民國105年度

單位：新臺幣元

前年度決算數	上年度預算數	科 目		本年度預算數				說 明
		編 號	名 稱	單位	數量	單價	金額	
		581	遞延修繕房屋建築支出				1,943,912	
				公尺	126	2,000	252,000	一、施工費 安全圍籬及警示設施。
				天	12	10,000	120,000	施工吊車作業費。
				平方公尺	969	460	445,740	施工架及安全防護措施。
				公尺	333	3,000	999,000	遮陽設施。
				式	1	90,837	90,837	二、委託技術服務費（總包價法）。
				式	1	36,335	36,335	三、工程管理費（按施工費2%提列）。
			教學大樓第二棟結構修復補強工程				10,628,637	
		581	遞延修繕房屋建築支出				10,628,637	
				平方公尺	658	3,250	2,138,500	一、施工費 基礎補強。
				平方公尺	72	32,500	2,340,000	RC翼牆補強。
				平方公尺	1,750	200	350,000	油漆粉刷工程。
				平方公尺	20	1,800	36,000	鋼筋外露鏽蝕修復。

臺北市地方教育發展基金－臺北市立大直高級中學

40501068-69

基金用途－建築及設備計畫明細表

中華民國105年度

單位：新臺幣元

前年度決算數	上年度預算數	科 目		本年度預算數				說 明		
		編 號	名 稱	單位	數量	單價	金額			
		581	專科教室結構 修復補強工程 遞延修繕房 屋建築支出	平方公尺	230	18,930	4,353,900	RC柱擴補強。		
				公尺	128	1,800	230,400	裂縫灌注修復。		
				平方公尺	210	1,800	378,000	滲水白華修復。		
				式	1	605,301	605,301	二、委託技術服務費（總包價法）。		
				式	1	196,536	196,536	三、工程管理費（按施工費2%提列）。		
								2,557,215		
								2,557,215		
								2,352,544	一、施工費	
						平方公尺	160	460	73,600	鷹架及墜落防止設施。
						公尺	75	2,779	208,425	施工圍籬。
						公尺	32	1,800	57,600	裂縫灌注修復。
						平方公尺	90	1,800	162,000	滲水白華修復。
						平方公尺	1,520	180	273,600	油漆粉刷工程。
						平方公尺	99	6,981	691,119	RC翼牆補強。
				平方公尺	140	4,080	571,200	因補強工程受損之鋁窗拆除新作復原。		
				平方公尺	90	3,500	315,000	因補強工程受損之遮陽板拆除新		

臺北市地方教育發展基金－臺北市立大直高級中學

基金用途－建築及設備計畫明細表

中華民國105年度

單位：新臺幣元

前年度決算數	上年度預算數	科 目		本年度預算數				說 明
		編 號	名 稱	單位	數量	單價	金額	
				式	1	157,620	157,620	作復原。 二、委託技術服務費（總包價法）。 三、工程管理費（依施工費2%提列）。
				式	1	47,051	47,051	
			校園整修工程					
1,889,477	8,055,439		遞延修繕房					
1,792,477	3,657,247	581	屋建築支出					
97,000	4,398,192	582	其他遞延支出					

参 考 表

臺北市地方教育發展基金－臺北市立大直高級中學

40501068-71

預計平衡表

中華民國105年12月31日

單位：新臺幣元

103年(前年)12月31日		科 目		105年12月31日		104年(上年)12月31日				比較 增減(-)
決 算 數		編 號	名 稱	預 計 數		預 計 數	調 整 數(±)	調 整 後 預 計 數		
金 額	%			金 額	%			金 額	%	
4,699,495,425	100.00		資產合計	4,666,761,785	100.00	4,371,463,471	305,943,285	4,677,406,756	100.00	-10,644,971
4,699,495,425	100.00	1	資產	4,666,761,785	100.00	4,371,463,471	305,943,285	4,677,406,756	100.00	-10,644,971
40,084,097	0.85	11	流動資產	7,350,457	0.16	6,554,984	11,440,444	17,995,428	0.38	-10,644,971
39,584,097	0.84	111	現金	6,850,457	0.15	6,054,984	11,440,444	17,495,428	0.37	-10,644,971
39,584,097	0.84	1112	銀行存款	6,850,457	0.15	6,054,984	11,440,444	17,495,428	0.37	-10,644,971
500,000	0.01	115	預付款項	500,000	0.01	500,000		500,000	0.01	
500,000	0.01	1154	預付費用	500,000	0.01	500,000		500,000	0.01	
12,777,260	0.27	12	投資、長期應收款項、貸墊款及準備金	12,777,260	0.27	12,316,235	461,025	12,777,260	0.27	
12,777,260	0.27	124	準備金	12,777,260	0.27	12,316,235	461,025	12,777,260	0.27	
2,534,436	0.05	1241	退休及離職準備金	2,534,436	0.05	2,197,282	337,154	2,534,436	0.05	
10,242,824	0.22	124Y	其他準備金	10,242,824	0.22	10,118,953	123,871	10,242,824	0.22	
4,646,634,068	98.88	13	其他資產	4,646,634,068	99.57	4,352,592,252	294,041,816	4,646,634,068	99.35	
4,646,634,068	98.88	131	什項資產	4,646,634,068	99.57	4,352,592,252	294,041,816	4,646,634,068	99.35	
4,646,634,068	98.88	1316	代管資產	4,646,634,068	99.57	4,352,592,252	294,041,816	4,646,634,068	99.35	
4,699,495,425	100.00		負債及基金餘額合計	4,666,761,785	100.00	4,371,463,471	305,943,285	4,677,406,756	100.00	-10,644,971
4,656,237,741	99.08	2	負債	4,656,237,741	99.77	4,361,344,518	294,893,223	4,656,237,741	99.55	
4,726,745	0.10	21	流動負債	4,726,745	0.10	4,020,487	706,258	4,726,745	0.10	
3,924,382	0.08	212	應付款項	3,924,382	0.08	4,020,487	-96,105	3,924,382	0.08	
3,894,430	0.08	2123	應付代收款	3,894,430	0.08	3,939,137	-44,707	3,894,430	0.08	
29,952	0.00	2125	應付費用	29,952	0.00	81,350	-51,398	29,952	0.00	
802,363	0.02	213	預收款項	802,363	0.02		802,363	802,363	0.02	
802,363	0.02	2133	預收收入	802,363	0.02		802,363	802,363	0.02	
4,651,510,996	98.98	22	其他負債	4,651,510,996	99.67	4,357,324,031	294,186,965	4,651,510,996	99.45	
4,651,510,996	98.98	221	什項負債	4,651,510,996	99.67	4,357,324,031	294,186,965	4,651,510,996	99.45	

臺北市地方教育發展基金－臺北市立大直高級中學

預計平衡表

中華民國105年12月31日

單位：新臺幣元

103年(前年)12月31日		科 目		105年12月31日		104年(上年)12月31日				比較 增減(-)
決 算 數		編 號	名 稱	預 計 數		預 計 數	調 整 數(±)	調 整 後 預 計 數		
金 額	%			金 額	%			金 額	%	
2,341,092	0.05	2211	存入保證金	2,341,092	0.05	2,532,131	-191,039	2,341,092	0.05	
2,534,436	0.05	2213	應付退休及離職金	2,534,436	0.05	2,197,282	337,154	2,534,436	0.05	
4,646,634,068	98.88	2214	應付代管資產	4,646,634,068	99.57	4,352,592,252	294,041,816	4,646,634,068	99.34	
1,400	0.00	2215	暫收及待結轉帳項	1,400	0.00	2,366	-966	1,400	0.01	
43,257,684	0.92	3	基金餘額	10,524,044	0.23	10,118,953	11,050,062	21,169,015	0.45	-10,644,971
43,257,684	0.92	31	基金餘額	10,524,044	0.23	10,118,953	11,050,062	21,169,015	0.45	-10,644,971
43,257,684	0.92	311	基金餘額	10,524,044	0.23	10,118,953	11,050,062	21,169,015	0.45	-10,644,971
43,257,684	0.92	3111	累積餘額	10,524,044	0.23	10,118,953	11,050,062	21,169,015	0.45	-10,644,971

註：1.信託代理與保證資產(負債)前年度決算數440,000元，上年度調整後預計數440,000元，本年度預計數440,000元。2.或有資產(負債)0元。3.本基金自93年度起，本固定項目分開原則，將屬長期固定帳項，包括固定資產93,092,979元、無形資產2,382,973元及長期債務0元等，另立帳類管理，未納入本表。

臺北市地方教育發展基金－臺北市立大直高級中學

40501068-73

各項費用彙計表

中華民國105年度

單位：新臺幣元

前年度 決算數	上年度 預算數	計畫別 用途別科目	合計	高中及高職教育計 畫	一般行政管理計畫	建築及設備計畫	
286,513,446	285,842,451	合計	305,768,051	244,250,933	33,449,552	28,067,566	
258,350,864	253,159,417	用人費用	254,709,916	222,910,269	31,799,647		
133,183,659	130,152,000	正式員額薪資	130,704,000	109,716,000	20,988,000		
129,710,079	127,236,000	職員薪金	128,148,000	109,716,000	18,432,000		
3,473,580	2,916,000	工員工資	2,556,000		2,556,000		
8,207,840	9,016,480	聘僱及兼職人員薪資	9,016,480	9,016,480			
8,207,840	9,016,480	兼職人員酬金	9,016,480	9,016,480			
1,867,165	2,768,617	超時工作報酬	2,688,034	1,729,131	958,903		
1,615,416	2,635,737	加班費	2,481,394	1,522,491	958,903		
100,000		值班費					
151,749	132,880	誤餐費	206,640	206,640			
29,355,394	29,358,000	獎金	29,524,000	24,432,500	5,091,500		
12,961,417	13,089,000	考績獎金	13,186,000	10,718,000	2,468,000		
16,393,977	16,269,000	年終獎金	16,338,000	13,714,500	2,623,500		
66,002,029	62,677,754	退休及卹償金	63,544,064	61,772,648	1,771,416		
65,234,515	62,268,072	職員退休及離職金	62,352,312	60,708,696	1,643,616		
330,414	145,800	工員退休及離職金	927,870	800,070	127,800		
437,100	263,882	卹償金	263,882	263,882			

臺北市地方教育發展基金－臺北市立大直高級中學

各項費用彙計表

中華民國105年度

單位：新臺幣元

前年度 決算數	上年度 預算數	計畫別		合計	高中及高職教育計 畫	一般行政管理計畫	建築及設備計畫
		用途別科目					
19,734,777	19,186,566	福利費		19,233,338	16,243,510	2,989,828	
13,495,179	11,440,116	分擔員工保險費		11,740,788	9,763,680	1,977,108	
217,196	442,500	傷病醫藥費		442,500	442,500		
1,916,880	2,080,260	員工通勤交通費		2,026,080	1,557,360	468,720	
4,105,522	5,223,690	其他福利費		5,023,970	4,479,970	544,000	
12,121,394	14,779,257	服務費用		15,217,507	14,229,507	988,000	
2,565,216	3,005,883	水電費		2,601,207	2,601,207		
2,107,856	2,692,550	工作場所電費		2,296,679	2,296,679		
457,360	313,333	工作場所水費		304,528	304,528		
554,482	402,550	郵電費		516,778	516,778		
46,256	59,110	郵費		53,199	53,199		
324,864	343,440	電話費		309,096	309,096		
183,362		數據通訊費		154,483	154,483		
789,884	231,500	旅運費		231,500	231,500		
152,640	195,300	國內旅費		195,300	195,300		
548,000		國外旅費					
63,030	13,100	貨物運費		13,100	13,100		
26,214	23,100	其他旅運費		23,100	23,100		

臺北市地方教育發展基金－臺北市立大直高級中學

40501068-75

各項費用彙計表

中華民國105年度

單位：新臺幣元

前年度 決算數	上年度 預算數	計畫別 用途別科目	合計	高中及高職教育計 畫	一般行政管理計畫	建築及設備計畫	
538,166	559,664	印刷裝訂與廣告費	666,664	666,664			
538,166	559,664	印刷及裝訂費	666,664	666,664			
2,177,504	2,504,310	修理保養及保固費	2,505,450	2,505,450			
1,109,040	1,244,380	一般房屋修護費	1,244,380	1,244,380			
230,742	419,930	機械及設備修護費	421,070	421,070			
837,722	840,000	什項設備修護費	840,000	840,000			
348,991	688,960	一般服務費	773,368	425,368	348,000		
66,940	96,960	佣金、匯費、經理費及手續費	55,368	55,368			
76,200	350,000	外包費	350,000	70,000	280,000		
205,851	242,000	體育活動費	368,000	300,000	68,000		
4,967,151	7,206,390	專業服務費	7,742,540	7,282,540	460,000		
4,175,404	6,525,700	講課鐘點、稿費、出席審查及查詢費	7,135,200	7,135,200			
66,560	85,000	委託檢驗(定)試驗認證費	65,000	65,000			
193,550	63,690	試務甄選費	82,340	82,340			
67,975	72,000	電子計算機軟體服務費					
463,662	460,000	其他	460,000		460,000		
180,000	180,000	公共關係費	180,000		180,000		
180,000	180,000	公共關係費	180,000		180,000		

臺北市地方教育發展基金－臺北市立大直高級中學

各項費用彙計表

中華民國105年度

單位：新臺幣元

前年度 決算數	上年度 預算數	計畫別 用途別科目	合計	高中及高職教育計 畫	一般行政管理計畫	建築及設備計畫	
4,406,005	4,100,441	材料及用品費	5,948,965	5,287,060	661,905		
2,043,794	1,160,400	使用材料費	2,572,270	2,572,270			
2,043,794	1,160,400	設備零件	2,572,270	2,572,270			
2,362,211	2,940,041	用品消耗	3,376,695	2,714,790	661,905		
1,005,123	1,707,960	辦公(事務)用品	1,831,549	1,169,644	661,905		
114,865	100,600	報章什誌	100,600	100,600			
38,839	45,000	醫療用品(非醫療院所使 用)	45,000	45,000			
1,203,384	1,086,481	其他	1,399,546	1,399,546			
155,000	38,140	租金、償債與利息	176,140	176,140			
155,000	38,140	交通及運輸設備租金	176,140	176,140			
155,000	38,140	車租	176,140	176,140			
9,628,572	12,448,439	購建固定資產、無形資產及非 理財目的之長期投資	28,067,566			28,067,566	
6,659,113	4,393,000	購置固定資產	8,345,065			8,345,065	
4,332,510	3,881,120	購置機械及設備	5,502,000			5,502,000	
685,568		購置交通及運輸設備	712,540			712,540	
1,641,035	511,880	購置什項設備	2,130,525			2,130,525	
1,079,982		購置無形資產	170,000			170,000	
1,079,982		購置電腦軟體	170,000			170,000	

臺北市地方教育發展基金－臺北市立大直高級中學

40501068-77

各項費用彙計表

中華民國105年度

單位：新臺幣元

前年度 決算數	上年度 預算數	計畫別 用途別科目	合計	計畫別		
				高中及高職教育計畫	一般行政管理計畫	建築及設備計畫
1,889,477	8,055,439	遞延支出(臺北市地方教育發展基金及臺北市臺北都會區捷運固定資產重置基金專用)	19,552,501			19,552,501
1,792,477	3,657,247	遞延修繕房屋建築支出	19,552,501			19,552,501
97,000	4,398,192	其他遞延支出				
6,250		稅捐及規費(強制費)				
6,250		規費				
6,250		行政規費與強制費				
1,428,326	845,000	會費、捐助、補助、分攤、照護、救濟與交流活動費	664,000	664,000		
2,000		會費				
2,000		職業團體會費				
549,716	114,000	捐助、補助與獎助	114,000	114,000		
549,716	114,000	獎助學員生給與	114,000	114,000		
866,410	731,000	補貼(償)、獎勵、慰問、照護與救濟	550,000	550,000		
19,200		獎勵費用				
847,210	731,000	其他	550,000	550,000		
10,200		競賽及交流活動費				
10,200		交流活動費				

臺北市地方教育發展基金－臺北市立大直高級中學

各項費用彙計表

中華民國105年度

單位：新臺幣元

前年度 決算數	上年度 預算數	計畫別 用途別科目	合計	高中及高職教育計 畫	一般行政管理計畫	建築及設備計畫	
417,035	471,757	其他	983,957	983,957			
417,035	471,757	其他支出	983,957	983,957			
417,035	471,757	其他	983,957	983,957			

臺北市地方教育發展基金－臺北市立大直高級中學

40501068-79

員工人數彙計表

中華民國105年度

單位：人

計畫及項目	本年度預算數	上年度預算數	本年度增減數	增減原因
合計	184	184		
高中及高職教育計畫部分	150	149	1	
正式職員	150	149	1	
一般行政管理計畫部分	34	35	-1	
正式職員	27	27		
正式工員	7	8	-1	

註：1.本表不包含臨時工員人數。

2.本表臨時職員係指奉准有案之約聘僱人員。

用人費用

中華民國

計畫及項目	合計	正式員額薪資	聘僱及兼職人員薪資	超時工作報酬	津貼	獎金		
						年終獎金	績效獎金	考績獎金
合計	254,709,916	130,704,000	9,016,480	2,688,034		16,338,000		13,186,000
高中及高職教育計畫	222,910,269	109,716,000	9,016,480	1,729,131		13,714,500		10,718,000
職員薪金	109,716,000	109,716,000						
兼職人員酬金	9,016,480		9,016,480					
加班費	1,522,491			1,522,491				
誤餐費	206,640			206,640				
考績獎金	10,718,000							10,718,000
年終獎金	13,714,500					13,714,500		
職員退休及離職金	60,708,696							
工員退休及離職金	800,070							
卹償金	263,882							
分擔員工保險費	9,763,680							
傷病醫藥費	442,500							
員工通勤交通費	1,557,360							
其他福利費	4,479,970							
一般行政管理計畫	31,799,647	20,988,000		958,903		2,623,500		2,468,000
職員薪金	18,432,000	18,432,000						
工員工資	2,556,000	2,556,000						

彙計表

105年度

單位：新臺幣元

其他獎金	退休及卹償金		資遣費	福 利 費					提繳費
	退休金	卹償金		分擔保險費	傷病醫藥費	提撥福利金	員工通勤交通費	其他福利費	
	63,280,182	263,882		11,740,788	442,500		2,026,080	5,023,970	
	61,508,766	263,882		9,763,680	442,500		1,557,360	4,479,970	
	60,708,696								
	800,070								
		263,882							
				9,763,680					
					442,500				
							1,557,360		
								4,479,970	
	1,771,416			1,977,108			468,720	544,000	

用人費用

中華民國

計畫及項目	合計	正式員額薪資	聘僱及兼職人員薪資	超時工作報酬	津貼	獎金		
						年終獎金	績效獎金	考績獎金
加班費	958,903			958,903				
考績獎金	2,468,000							2,468,000
年終獎金	2,623,500					2,623,500		
職員退休及離職金	1,643,616							
工員退休及離職金	127,800							
分擔員工保險費	1,977,108							
員工通勤交通費	468,720							
其他福利費	544,000							

註：本表不包含臨時工員薪津。

彙計表

105年度

單位：新臺幣元

其他獎金	退休及卹償金		資遣費	福 利 費					提繳費
	退休金	卹償金		分擔保險費	傷病醫藥費	提撥福利金	員工通勤交通費	其他福利費	
	1,643,616	127,800		1,977,108			468,720	544,000	

臺北市地方教育發展基金－臺北市立大直高級中學單位（或計畫）成本分析表

中華民國105年度

單位：新臺幣元

計畫別	單位	單位成本	數量	預算數	說明
合計				305,768,051	
高中及高職教育計畫				244,250,933	
一般行政管理計畫				33,449,552	
建築及設備計畫				28,067,566	

臺北市地方教育發展基金－臺北市立大直高級中學

40501068-85

5年來主要業務計畫分析表

中華民國105年度

單位：新臺幣元

年 度 及 項 目	單 位	數 量	單位成本或 平均利(費)率	金 額	說 明
(本)年度預算數				244,250,933	
高中及高職教育計畫				244,250,933	
(上)年度預算數				239,520,565	
高中及高職教育計畫				239,520,565	
(前)年度決算數				244,529,891	
高中及高職教育計畫				244,529,891	
(102)年度決算數				235,210,862	
高中及高職教育計畫				235,210,862	
(101)年度決算數				238,996,068	
高中及高職教育計畫				238,996,068	

臺北市地方教育發展基金－臺北市立大直高級中學

固定項目明細表

中華民國105年度

單位：新臺幣元

項 目	期初餘額	本年度增加	本年度減少	期末餘額	說 明
資產	86,960,887	8,515,065		95,475,952	
土地改良物	4,632,031			4,632,031	
房屋及建築	30,000			30,000	
機械及設備	50,027,382	5,502,000		55,529,382	
交通及運輸設備	3,871,777	712,540		4,584,317	
什項設備	26,186,724	2,130,525		28,317,249	
電腦軟體	2,212,973	170,000		2,382,973	

註：92年度以前已提列折舊1,215,358元(包括機械及設備累計折舊667,880元、交通及運輸設備折舊18,658元、什項設備累計折舊528,820元)及已攤銷費2,804,676元,自93年度起，本固定項目分開原則，將屬長期固定帳項另立帳類管理(不再計提折舊及攤銷)。